

RAPPORT
ANNUEL

20
24



LE SAC
À DOS

Y entrer, c'est sortir de la rue

TABLE DES MATIÈRES

Mot de la présidente et de la directrice générale	1	Programme PAAS-Action	16
Mission, vision et valeurs	3	Programme Premier Pas	19
Projet 222 Ste-Catherine Est	4 / 5	Des experts en inclusion et en cohabitation sociale	20/22
Nos logements sociaux	7	Activité philanthropique	23
Activités sociales Soutien communautaire	8	S'engager	24
Centre de jour Nos différents services	10 / 11	Faire un don	25
Casiers d'entreposage Service alimentaire et comptoir postal	12 / 13	Remerciements Conseil d'administration	27
La Brigade verte	15	États financiers	28

Découvrez le visage de nos usagers·ères

6 / 9 / 14 / 17 / 18

MOT DE LA PRÉSIDENTE ET DE LA DIRECTRICE GÉNÉRALE

Chers membres, partenaires et amis du Sac à dos,

C'est avec beaucoup de gratitude et une grande fierté que nous vous présentons le rapport d'activité 2024 du Sac à dos. Cette année encore, grâce à votre soutien et à l'engagement de notre équipe, nous avons pu accompagner de nombreuses personnes en situation de précarité vers une meilleure stabilité et leur offrir nos programmes et services essentiels à leur inclusion dans notre communauté.

L'année 2024 a été marquée par des défis de ressources humaines que nous avons su relever avec brio. C'est avec une équipe solide et dévouée que nos programmes d'accompagnement et nos services de soutien ont continué à évoluer pour mieux répondre aux besoins de l'ensemble de nos bénéficiaires. Nous avons également renforcé nos partenariats, développé de nouvelles initiatives et consolidé nos actions pour un impact encore plus significatif.

Ce rapport met en lumière nos réalisations, les témoignages inspirants de celles et ceux qui ont bénéficié de nos services, ainsi que les perspectives d'avenir qui nous animent. Chaque chiffre, chaque histoire, chaque succès est le fruit d'un engagement collectif, et nous tenons à remercier chaleureusement toutes les personnes et les entités qui, de près ou de loin, ont contribué à faire du Sac à dos un lieu d'espoir et de reconstruction.

Ensemble, nous poursuivrons notre mission avec détermination, en veillant à offrir des solutions concrètes et durables à celles et ceux qui en ont besoin. Merci pour votre confiance et votre engagement.

Avec toute notre reconnaissance,

Natasha McDonald
Présidente

Valérie Méplon
Directrice générale

ENTRER AU SAC À DOS, C'EST SORTIR DE LA RUE !

L'équipe du Sac à dos est composée de 15 membres travaillant au Centre de jour, au comptoir postal, dans les logements et à l'administration. Chaque collaborateur·trice joue un rôle essentiel dans la gestion des programmes et des services de l'organisme.



► Notre mission

Le Sac à dos est inclusif et vient en aide aux personnes en situation d'itinérance ou à risque de le devenir. Il offre une gamme de services, des plus essentiels jusqu'à ceux qui visent une réinsertion active. Le Sac à dos aide ainsi chaque individu à retrouver sa place dans la communauté.

► Notre vision

Le Sac à dos est reconnu par tous·tes pour son approche unique en matière de réinsertion et sa capacité à desservir une clientèle diversifiée, indépendamment de leur origine, de leur genre ou de leur âge. Solidement ancré au cœur du Quartier des spectacles, le Sac à dos, par ses actions, contribue au bien-être des personnes en situation d'itinérance et à un « vivre ensemble » harmonieux.

► Nos valeurs

► RESPECT

Le Sac à dos témoigne d'ouverture et de tolérance dans l'accueil des usagers·ères, s'adapte à leur rythme et à leurs capacités, et les accompagne dans la mise en œuvre de leur solution.

► COLLABORATION

Dans une approche basée sur le dialogue avec les acteurs·trices publics, la communauté, ses partenaires et son personnel, le Sac à dos coconstruit des solutions innovantes pour répondre aux besoins de ses usagers·ères et pour diminuer les répercussions de l'errance urbaine.

► RIGUEUR

Le Sac à dos fait preuve de cohérence et de constance dans ses processus d'affaires, de gestion et d'intervention. À l'affût des meilleures pratiques, le Sac à dos fait preuve de transparence dans l'ensemble de ses actions à l'égard de ses usagers·ères, de son personnel, des bailleurs de fonds et de ses partenaires.



LE 222 SAINTE-CATHERINE EST Bientôt 32 nouveaux logements

→ **Avancement du projet 222**

L'année 2024 a été marquée par d'importants progrès dans la réalisation du projet phare du Sac à dos : la construction d'un nouveau centre de jour et de 32 unités de logements sociaux. Bien que nous ayons visé une livraison en 2024, des défis et imprévus liés aux branchements essentiels et à certains aspects techniques de la construction ont retardé l'achèvement du projet. Ce contretemps, bien que décevant, ne fait en rien diminuer notre enthousiasme ni notre détermination.

Le projet avance à grands pas. En effet, au moment d'écrire ces lignes, nous avons déjà emménagé dans le nouvel immeuble depuis mars 2025 et les nouveaux locataires s'installeront dans leur logement dans les semaines à venir. Toute l'équipe œuvre activement pour assurer une transition aussi douce que possible pour les usagers·ères **des services essentiels** et les participants·es **aux programmes de réinsertion**.

Nous tenons une fois de plus à exprimer notre plus profonde gratitude à toutes les personnes et organisations qui soutiennent ce projet : la Ville de Montréal et l'arrondissement Ville-Marie, la Société d'habitation du Québec (SHQ), la Société canadienne d'hypothèques et de logement (SCHL) ainsi que tous nos généreux donateurs. Leur engagement et leur soutien indéfectible ont été essentiels pour que nous arrivions jusqu'ici.

Nous sommes impatients.es de célébrer l'**inauguration officielle**, et de voir cet espace se transformer en un véritable lieu de vie et d'espoir pour les personnes en situation d'itinérance. Ce projet n'est pas qu'une simple infrastructure: c'est un symbole de notre **engagement envers la dignité**, l'inclusion et l'avenir de chacun.e.

À venir en
2025

**32 nouveaux logements
et un Centre de jour**

**MERCI À NOS
PRÉCIEUX
PARTENAIRES**



LES GRANDS PHILANTHROPES **Fondation Marcelle et Jean Coutu**

LES MÉCÈNES

Mouvement Desjardins
Fondation McConnell

LES BIENFAITEURS

Sœurs de la Charité de Montréal
Fondation Écho
Fondation J.A. DeSève

LES ARCHITECTES

Power Corporation
Valsoft (filiale de)
Fondation Molson



LES ARTISANS

Legs Frères-Saint-Gabriel ■ OEuvres Régis Vernet ■ Fondation Émilie-Tavernier Gamelin
■ Ivanhoé-Cambridge ■ Sœurs de Saint-Joseph de Saint-Hyacinthe ■ Fondation Jeanne-Esther
■ Fondation Sibylla Hesse

JE M'APPELLE RICHARD, J'AI 55 ANS ET J'AI VÉCU DANS LA RUE DEPUIS L'ÂGE DE 9 ANS.

En raison de mon contexte familial, mes trois frères et moi nous sommes retrouvés à la rue. Nous avons dû manger dans les poubelles et trouver des moyens de survivre. Après plusieurs années, j'ai décidé de chercher un endroit où je pourrais recevoir de l'aide et c'est ainsi que j'ai choisi le Sac à dos. L'organisme a complètement transformé ma vie. Je sens que je suis sur le bon chemin. Depuis que j'ai un appartement, tout a changé : je me sens bien, mon humeur s'est améliorée et je suis reconnaissant d'avoir un espace qui m'appartient. Grâce à ce logement, je dors mieux et j'ai pu reprendre ma santé en main. Depuis que je suis un participant du Sac à dos, je suis devenu un homme nouveau. ”



LE VISAGE DE NOS USAGERS

NOS LOGEMENTS

41 locataires répartis dans 2 immeubles

Résider au Sac à dos, c'est bien plus qu'avoir un toit : c'est rejoindre une communauté solidaire où chacun-e trouve sa place. Ici, nous cultivons des valeurs d'entraide, de respect et d'inclusion, offrant un espace de vie chaleureux propice à la création de liens authentiques.

Nos deux édifices offrent bien plus qu'un logement : grâce à notre équipe dévouée au soutien communautaire, ils sont un point d'ancrage pour se reconstruire, échanger et avancer ensemble. Vivre au Sac à dos, c'est retrouver son autonomie tout en contribuant au bien-être collectif. Dans cet environnement bienveillant, nos locataires reprennent confiance, renouent avec les gestes du quotidien et participent aux activités sociales qui rythment la vie du Sac à dos.

Nos intervenant.es sont là à chaque étape du parcours, apportant un accompagnement attentif et bienveillant. Qu'il s'agisse de favoriser une cohabitation harmonieuse, d'aider à la gestion du logement ou d'offrir un soutien administratif, l'équipe apporte avant tout une présence rassurante et une oreille attentive. Au-delà des services, les intervenant.es incarnent un appui essentiel pour que les locataires puissent avancer vers un avenir plus stable et épanouissant.

Collaboration avec les partenaires

- Office municipal d'habitation de Montréal (OMHM)
- Fédération des OSBL d'habitation de Montréal (FOHM)
- Projet logement Montréal (PLM)
- La police sociocommunautaire du poste de quartier 22
- Partenariat avec le CIUSSS du Centre-Sud-de-l'Île-de-Montréal

En plus de leur bail, les locataires doivent s'engager à respecter un code de vie qui inclut les 3 «S», soit :



- La **Sécurité** dans l'immeuble,
- La **Salubrité** des logements et des espaces communs,
- Le **Savoir-vivre** entre voisins.

En 2024



2

immeubles sécuritaires



41

studios meublés



100%

de taux d'occupation



93%

sont des hommes



Moyenne d'âge

59 ans



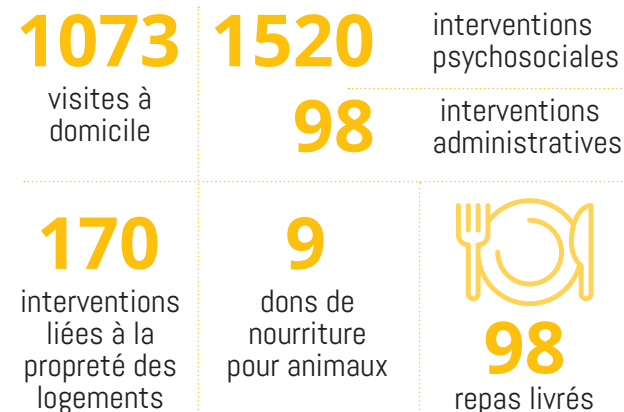
Activités sociales qui ont marqué l'année 2024

- ✓ Brunchs mensuels
- ✓ Sortie au Musée des beaux-arts et à la cabane à sucre
- ✓ Café-causeries : discussions sur divers sujets : estime de soi, ventiler, etc
- ✓ Fête de la St-Jean-Baptiste : BBQ, musique et échange entre les locataires
- ✓ Repas de Noël
- ✓ Fête d'Halloween : décoration de la salle, repas communautaire et échange entre les locataires
- ✓ Sortie patinage à la patinoire de L'Esplanade au Quartier des Spectacles et collation offerte du Tim Hortons du Quartier
- ✓ Commémoration de décès : repas et témoignages des locataires

Soutien communautaire et gestion sociale

L'équipe d'intervention en soutien communautaire et gestion sociale accompagne et soutient les locataires dans diverses démarches, notamment administratives. Elle joue également un rôle clé dans la sensibilisation aux règles de vie en communauté et à la salubrité des immeubles, favorisant ainsi un milieu de vie convivial et une meilleure stabilité résidentielle pour nos locataires.

Dans nos deux édifices, l'équipe de soutien communautaire est appuyée par nos résidents surveillants, qui veillent, en l'absence des intervenants-es, à la sécurité des locataires et des lieux ainsi qu'au respect du bien-vivre au sein de nos immeubles.



JE M'APPELLE JOSÉE, J'AI 60 ANS ET J'AI PARTICIPÉ AU PROGRAMME PAAS ACTION AU SEIN DU SAC À DOS.

Mon logement insalubre m'a causé des problèmes de santé, m'obligeant à arrêter de travailler et à quitter mon domicile. Après trois jours dans la rue, des policiers m'ont orientée vers un refuge pour femmes, où j'ai passé cinq mois. J'ai ensuite décidé de me rendre à Montréal pour renouer avec ma fille et c'est là que ma route a croisé celle du Sac à dos.

Grâce à l'organisme, j'ai repris confiance en moi, trouvé un emploi, renoué avec ma famille et retrouvé un logement. Aujourd'hui, je suis cuisinière au sein du Sac à dos. L'équipe est formidable et respectueuse. Depuis que j'ai mon appartement, je dors mieux. Mon prochain rêve : adopter un chat. Mon travail me passionne et je suis enfin heureuse de me lever chaque matin avec enthousiasme.



LE VISAGE DE NOS USAGÈRES

CENTRE DE JOUR

Lieu d'accueil et d'intervention

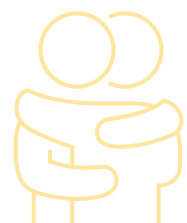
Le Centre de jour offre une gamme complète de services adaptés aux besoins de notre clientèle. Son objectif premier est de favoriser la socialisation, l'autonomie, l'estime de soi et le sentiment d'appartenance à une communauté.

Pour accompagner chaque personne dans son parcours, cet espace propose des activités, des programmes de réinsertion et des services essentiels tels que l'aide alimentaire, la buanderie, les douches, le comptoir postal et les casiers d'entreposage.

Dès qu'une personne franchit les portes du Sac à dos, elle est accueillie par une équipe d'intervention spécialisée et dévouée. Cette dernière déploie tous les efforts nécessaires pour aider chaque individu à se réinsérer et à retrouver sa place dans la société.

Le Centre de jour n'est pas un refuge, mais plutôt une escale où chacun peut reprendre son souffle, avancer à son rythme et poursuivre ses aspirations. C'est un lieu de vie profondément humain, où les échanges, les interactions et les liens se tissent naturellement entre les usagers·ères et les intervenant·es, nourrissant ainsi un sentiment d'appartenance et de solidarité.

LE CENTRE DE JOUR EN 2024, C'EST :



- Notre organisme participe au nouveau programme Immersion MTL avec pour objectif d'aider les nouvelles recrues du SPVM à mieux communiquer avec les personnes en situation d'itinérance (PSI)
- Tenue d'une clinique de vaccination Covid et grippe, en collaboration avec le CIUSSS du Centre-Sud-de-l'Île-de-Montréal
- Atelier d'écriture et soins des mains., animations karaokés, ateliers d'arts visuels et matinées cinéma
- Sortie au Théâtre du Nouveau Monde
- Fête de Noël pour les participant·es à nos programmes
- Participation aux journées Guichet unique pour PSI, organisées par le SPVM

DES FORMATIONS ET DES ATELIERS DE SENSIBILISATION

- Ateliers menés par le CRDM et la Maison Jean-Lapointe pour sensibiliser aux problèmes de dépendance
- Atelier de sensibilisation mené par des stagiaires de l'UQO sur les troubles de l'anxiété et du sommeil.
- Atelier de sensibilisation sur les soins des pieds pour nos usagers·ères réalisés par nos stagiaires en soins infirmiers à McGill.

COLLABORATIONS

- Comité Square Viger
- Comité des Jardins Gamelin
- Services Québec, Services Canada
- Comité de secteur et Table de concertation du faubourg St-Laurent



NOS DIFFÉRENTS SERVICES



UN CENTRE DE JOUR

13 072
personnes
accueillies



1 604
brassées
de lessives



1 871
douches



67
déclarations de
revenus réalisées



DES CASIERS D'ENTREPOSAGE

140 casiers disponibles
516 usagers·ères bénéficiant du service



UN SERVICE ALIMENTAIRE



4 473 soupes
offertes



8 963 cafés
servis



15 618 repas
consommés

& UN COMPTOIR POSTAL

15 853 visites
960 usagers·ères



203
nouvelles
inscriptions

DES LOGEMENTS

2 immeubles, bientôt **3**
41 logements
7 fiducies volontaires

98 interventions administratives
1 073 visites à domicile
1 520 interventions psychosociales

170 interventions
de propreté
98 repas
livrés



**AU CENTRE-VILLE,
AVOIR UN SAC À DOS,
C'EST SYNONYME
D'ITINÉRANCE,
DONC DE JUGEMENT.
LORS DES
DÉMARCHES POUR
SORTIR DE LA RUE,
UN CASIER, C'EST
UNE DÉLIVRANCE.**

Marie-Josée Lejeune



LE SERVICE ALIMENTAIRE Au-delà des repas

Le service alimentaire du Sac à dos est situé au cœur du Centre de jour. Il fournit les déjeuners et dîners aux personnes inscrites dans les programmes de réinsertion de l'organisme.

Au-delà de combler des besoins primaires, l'aide alimentaire permet aux

personnes en situation d'itinérance ou à risque de le devenir de se rencontrer et de trouver le réconfort dont elles ont besoin. En plus de subvenir à un besoin essentiel, les pauses repas permettent aux intervenants-es d'entrer en relation avec les usagers-ères dans un environnement convivial.



DES DONNS

- Moisson Montréal
- Second Harvest
- Starbucks
- Les Plats du Chef
- La Tablee des Chefs
- Pharmaprix
- Première Moisson
- Mazon Canada

LE COMPTOIR POSTAL Une adresse à soi, une vie citoyenne active

Le service de comptoir postal du Sac à dos permet aux personnes en situation d'itinérance de rester connectées avec les instances gouvernementales et leurs proches. Grâce au financement de Services Québec, ce service est accessible gratuitement, ce qui en fait une ressource précieuse pour cette population vulnérable. En plus de faciliter la communication, le comptoir postal sert également de point d'accès aux différents programmes et services offerts par le Sac à dos, contribuant ainsi à fournir un soutien complet aux personnes dans le besoin.

LES CASIERS D'ENTREPOSAGE Déposer ses effets personnels en sécurité

516

usagers-ères
bénéficiant du service

Avant de devenir le lieu d'accueil et d'aide que nous connaissons aujourd'hui, le Sac à dos a commencé avec des cafés-rencontres, une initiative visant à comprendre les besoins des individus qui vivent dans l'itinérance. Ces discussions ont permis d'entendre les voix des personnes sans domicile fixe et ont éclairé les organisateurs sur une priorité criante : la nécessité de mettre en sécurité leurs biens les plus précieux.

140

casiers
disponibles

C'est ainsi que le nom « **le Sac à dos** » a été choisi, reflétant le tout premier service offert par l'organisme : l'entreposage de leurs sacs à dos et de leurs effets personnels en lieu sûr.

960 usagers-ères

855 hommes
105 femmes

15 853
visites

203
nouvelles inscriptions

JE M'APPELLE YVON, J'AI 69 ANS ET J'AI VÉCU 25 ANS DANS LA RUE. AUJOURD'HUI, ÇA FAIT CINQ ANS QUE J'AI MON LOGEMENT ET JE PEUX ENFIN DIRE QUE JE SUIS BIEN.

J'ai connu le Sac à dos en rejoignant le programme de la Brigade verte. Plus tard, quand j'étais en colocation avec mon fils, j'ai eu plusieurs problèmes. Un jour, je suis allé voir Belaïd, le coordonnateur au soutien communautaire en logement et je lui ai dit que j'avais besoin d'un logement, c'était une question de vie ou de mort. Il m'a répondu qu'il n'avait rien de disponible pour le moment et que je devais patienter. C'est à ce moment-là qu'une personne que j'avais rencontrée au Sac à Dos m'a proposé de m'héberger en attendant que mon logement soit prêt.

J'ai fait partie de la brigade trois jours par semaine. J'aimais vraiment ça. Toutefois, ce que le Sac à dos a changé pour moi, c'est bien plus qu'un travail. Grâce à eux, je suis sorti de la rue. Aujourd'hui, je suis installé dans mon appartement et ça me soulage énormément. J'aime mon voisinage et les intervenant-es ont toujours été là pour moi. Sans eux, je ne serais peut-être plus en logement aujourd'hui.

Je me sens heureux. Avoir un chez-moi, c'est un vrai bonheur. Cette stabilité m'a aussi permis de prendre soin de ma santé. Mes projets pour l'avenir ? Vieillir en paix et profiter de la vie. ”

LE VISAGE
DE NOS USAGERS

NOS SERVICES DE REINSERTION

BRIGADE VERTE
PAAS ACTION
PREMIER PAS / SAE

BRIGADE VERTE

se mettre en action par
l'expérimentation du travail

57

PARTICIPANT-ES
EN 2024

La Brigade verte est une escouade de propreté qui sillonne le centre-ville de Montréal et qui contribue à maintenir la propreté des rues et des parcs de certains secteurs de l'Arrondissement Ville-Marie. Ce programme offre une opportunité précieuse aux participants-es de réintégrer le monde du travail de manière progressive et sans pression, en fonction de leurs capacités individuelles. En les impliquant dans des activités en plein air, la Brigade verte leur permet d'adopter un mode de vie actif, tout en bénéficiant d'un soutien psychosocial adapté.

Participer à ce programme représente bien plus qu'un simple emploi : cela offre une chance aux participants-es d'améliorer leur situation économique tout en prenant conscience de leur responsabilité citoyenne. En rejoignant cette initiative, les membres développent un profond sentiment d'appartenance envers le Sac à dos, tout en contribuant activement à l'amélioration de la qualité de vie dans leur propre quartier. De plus, ils bénéficient des bons repas offerts par le service alimentaire.

À QUI S'ADRESSE LA BRIGADE VERTE ?

Aux personnes capables
d'autonomie et ayant une bonne
connaissance du travail sur
le terrain et de la rue.

QU'OFFRE LE PROGRAMME ?

- Un accompagnement personnalisé dans les différentes réalités de leur processus de reprise en main ;
- Des conseils prodigués par notre pair aidant ;
- Une souplesse de l'environnement de travail ;
- Une bonification du chèque d'aide sociale ;
- Une stabilité de vie ;
- Café et repas.

NOS CONTRATS

- ➔ Marathon Beneva de Montréal ➔ Cabane Panache
- Le Grand Prix Cycliste de Montréal ➔ Quartier Village et ses parcs
- ➔ Patinoire du Square-Cabot

NOS PARTENAIRES

- Arrondissement Ville-Marie ➤ Écho-logique



NOS SERVICES DE RÉINSERTION

**BRIGADE VERTE
PAAS ACTION
PREMIER PAS / SAE**

PAAS ACTION

Expérimenter le travail

Le PAAS Action est un programme offert grâce au soutien financier d'Emploi-Québec. Il vise à favoriser la réinsertion sociale et économique des personnes en situation d'itinérance ou à risque de le devenir. Ce programme est axé sur l'expérimentation du travail, offrant ainsi aux participants.es l'opportunité de développer des compétences relationnelles et d'acquérir une discipline de vie, tout en brisant l'isolement.

QU'OFFRE LE PROGRAMME ?

- Un accompagnement psychosocial centré sur les forces de chaque individu
- Une opportunité d'assiduité en participant 20h par semaine
- Un milieu de vie qui favorise la socialisation
- Café et repas

PRÉSENTATION ET OBJECTIFS DE PAAS ACTION

Ce programme permet d'apprendre et de développer des activités variées, dans un contexte d'apprentissage. Différents thèmes sont abordés lors des activités, tels que :

- les relations interpersonnelles
- la résolution de conflit
- l'organisation de sa vie personnelle
- la planification budgétaire
- les habitudes de vie

31 PARTICIPANT-ES EN 2024

➤ À QUI EST DESTINÉ CE PROGRAMME ?

Aux personnes bénéficiaires de l'aide sociale ainsi qu'aux personnes avec des contraintes sévères à l'emploi.



“ JE M'APPELLE GUY, J'AI 56 ANS ET J'AI VÉCU DANS LA RUE QUELQUES MOIS. C'EST GRÂCE À UN AMI QUE J'AI ENTENDU PARLER DU SAC À DOS ET ÇA A CHANGÉ MA VIE. ”

Aujourd'hui, je participe au programme PAAS Action. Mon rôle est varié : je donne un coup de main en cuisine, je fais la vaisselle, j'aide à la préparation des repas et je m'occupe également de tâches en conciergerie et à l'accueil. J'aime cette routine, elle me motive.

Le Sac à dos m'a apporté énormément. Grâce à cette organisation, j'ai retrouvé ma joie de vivre et j'ai réussi à devenir sobre. J'ai pu créer des liens d'amitié et me sentir entouré. Récemment, j'ai eu la chance d'avoir une chambre à l'Accueil Bonneau et ça me fait un bien fou. Je me sens en sécurité et plus apaisé. Aujourd'hui, j'ai envie de continuer sur cette lancée. Ça m'apporte de la stabilité et l'envie de me dépasser. ”

LE VISAGE DE NOS USAGERS

JE M'APPELLE PIERRE, J'AI 60 ANS ET J'AI PARTICIPÉ AU PROGRAMME PAAS ACTION AU SEIN DU SAC À DOS.

Après avoir vécu deux étés dans la rue, des personnes m'ont recommandé d'aller au Sac à dos. Aujourd'hui, je me sens beaucoup mieux, car j'ai mon propre appartement. Ce qui a fait toute la différence pour moi, c'est que le Sac à dos m'a permis d'emménager avec mon chien, Sammy. Elle représente tout pour moi et savoir que nous pouvions rester ensemble était essentiel. Je prends aussi davantage soin de ma santé, notamment grâce à Élise, l'intervenante en logement, qui m'encourage et me soutient dans cette démarche.

Grâce au Sac à dos, Sammy a pu être stérilisé. De plus, un programme de banque alimentaire pour animaux, mis en place par Élise, me permet d'accéder à de la nourriture de qualité pour mon chien. À toutes les personnes qui vivent dans la rue, je recommande vivement le Sac à dos. ”

LE VISAGE DE NOS USAGERS

NOS SERVICES DE RÉINSERTION

BRIGADE VERTE
PAAS ACTION
PREMIER PAS/SAE

PREMIER PAS

Service d'aide à l'emploi

C'est grâce au soutien financier de Services Québec que le Sac à dos peut offrir le programme d'aide à l'emploi « Premier Pas ». Ce dernier constitue une solution pertinente et adaptée aux enjeux d'organisation personnelle, d'adaptation et aux difficultés d'apprentissage que peuvent éprouver les personnes fréquentant l'organisme. Au travers de 12 rencontres réparties sur 26 semaines, ce sont deux intervenants.es qui accompagnent chaque individu dans leur cheminement en leur fournissant les outils

et les ressources nécessaires pour atteindre les objectifs définis.

L'un d'entre eux est d'amener les personnes à se responsabiliser, après itinérance en trouvant le programme, la formation ou l'emploi qui convient.

Après évaluation, la personne est accompagnée vers l'atteinte d'objectifs concrets pour un retour espéré sur le marché du travail.

174 PARTICIPANT·ES EN 2024

À QUI EST DESTINÉ CE PROGRAMME ?

Aux personnes qui désirent entreprendre une démarche pour retourner sur le marché du travail.

QU'OFFRE LE PROGRAMME ?

- Un suivi et un accompagnement individuel avec un·e intervenant·e
- Un plan d'action personnel
- Une mise à jour de son CV et des entraînements pour des entrevues
- Un accès gratuit aux ordinateurs et au téléphone
- Des ateliers et des visites des salons d'emploi
- Café, déjeuner et dîner
- Un incitatif financier

TRAVAUX COMPENSATOIRES

Il est formidable de constater l'impact positif que le partenariat entre Le Sac à dos et les YMCA du Québec a eu sur les personnes ayant des travaux compensatoires à accomplir. En offrant un espace d'accueil pour la réalisation de tâches, notre organisme a joué un rôle important en permettant à des personnes ayant commis des délits mineurs de rembourser leur dette envers la société, tout en contribuant de manière positive à leur communauté.

Ce partenariat met en lumière la volonté du Sac à dos d'offrir une seconde chance aux personnes en situation de précarité. En retour, l'aide offerte pour effectuer nos tâches quotidiennes est fortement appréciée et contribue à la réalisation de notre mission.

DES EXPERTS EN INCLUSION ET EN COHABITATION SOCIALE

Un projet pour un espace public plus sécuritaire et inclusif

L'itinérance à Montréal s'est complexifiée et intensifiée ces dernières années, notamment en raison de la pandémie de COVID-19. Pour y remédier, la Ville de Montréal a lancé un appel à projets visant à favoriser l'inclusion des personnes en situation d'itinérance (PSI), à améliorer la cohabitation dans l'espace public et à sensibiliser la population à cette réalité.

Suite au succès de nos programmes de réinsertion, nous avons proposé de mettre nos compétences au service de la Ville afin de rendre les lieux publics plus sécuritaires et inclusifs pour tous. Notre initiative a été retenue et, grâce à la subvention accordée par l'Arrondissement Ville-Marie, notre équipe d'experts.es en inclusion et en cohabitation sociale a pu œuvrer au mieux vivre ensemble !

Une approche concrète et inclusive

Ce projet a pour but d'agir directement sur les tensions liées à la présence des PSI et de lutter contre la stigmatisation. Nos experts.es interviennent en :

- Jouant un rôle de vigie, en repérant les situations d'exclusion et en orientant les personnes vers des ressources adaptées.
- Sensibilisant les PSI à l'importance de préserver la propreté et la sécurité des lieux.
- Entretien des espaces publics ciblés pour offrir un cadre de vie plus agréable à tous.tes.
- Créant des activités générant des échanges et collaborations entre différents types de population.



« J'avais déjà une bonne vision de l'itinérance, mais cette expérience m'a enrichie. La positivité des gens m'a vraiment marquée. Ça me rassure de voir que de bonnes relations sont possibles. »

Stéphanie, bénévole lors d'une activité avec nos experts en inclusion et en cohabitation sociale



statistiques des experts

484 participant·es

161
visites de tentes

611
seringues ramassées

2 886
soupes et sandwiches distribués

274
équipements d'hiver remis

ACTIVITÉS DE SENSIBILISATION DANS LE CADRE DU PROJET DES EXPERTS EN INCLUSION ET EN COHABITATION SOCIALE

Dans le cadre du projet, le Sac à dos a mis en place des activités permettant de resserrer le tissu social. En effet, notre organisme souhaite amener tous les citoyens.ennes du territoire à prendre conscience de ce qu'ils peuvent faire pour contribuer à une meilleure cohabitation et leur proposer des

opportunités d'échanges, des moyens pour accroître leur implication et une atmosphère plus plaisante. Cette initiative permet de rapprocher les différentes populations et contribuer à un mieux vivre ensemble qui fait en sorte de revitaliser les secteurs ciblés.

Des activités pour diminuer la stigmatisation

↳ Le blitz de nettoyage

En mai, participants.es, intervenants.es, stagiaires et bénévoles se sont réunis pour nettoyer certaines rues et parcs de l'Arrondissement Ville-Marie. Cette initiative a renforcé les liens entre voisins et cultivé un sentiment d'appartenance communautaire.

↳ Le grand pique-nique

En août, au Square Viger, membres du personnel, brigadiers.ères, bénévoles, participants.es et résidents.es du quartier se sont réunis autour d'un barbecue avec de la musique et des animations, créant un moment de convivialité et de solidarité.

↳ Projet PhotoVoix – « À travers nos yeux »

En avril 2024, sous l'initiative d'Aliénor Moreau, stagiaire au Sac à dos, les bénéficiaires de l'organisme ont sillonné l'Arrondissement Ville-Marie et sont allés à la rencontre de résidents pour lancer cette initiative. Ce projet photographique a utilisé l'image comme moyen d'expression et de sensibilisation sociale lors d'une exposition au Théâtre Ste-Catherine entre le 28 juin et le 14 août. Une projection retraçant les différentes étapes du projet a eu lieu lors du vernissage et a beaucoup ému le public présent. Cette initiative a permis aux artistes de découvrir de nouvelles perspectives et de partager leurs récits visuels avec le public.



ACTIVITÉ PHILANTHROPIQUE



« Courir pour sortir 32 personnes de la rue définitivement ! »

C'est avec ce bel objectif que nous avons décidé de former une équipe de coureurs.es et de participer pour la toute première fois au Marathon Beneva de Montréal, dans le cadre du volet caritatif « Du cœur à la course ».

Au-delà de la collecte de fonds, cette activité visait à accroître notre visibilité et à sensibiliser un plus large public à notre cause. En se joignant à notre équipe, chaque coureur.se s'engageait à devenir ambassadeur.trice de notre cause dans son entourage et à collecter des fonds pour le projet du 222 rue Ste-Catherine Est.

Pour cette première édition, nous avons rassemblé 20 coureurs.es, qui ont parcouru les distances de 5 km, 10 km, 21 km et 42 km, mettant leur

énergie au service de notre cause. Grâce à leur mobilisation et au soutien de leurs donateurs.trices, l'activité a généré un **bénéfice net de 9 082 \$**, qui sera investi dans la construction de 32 logements permanents et du nouveau centre de jour du Sac à dos.

Nous remercions nos généreux partenaires qui ont soutenu l'équipe de course du Sac à dos, notamment **notre partenaire or, Desjardins Sécurité du Bâtiment**. Votre appui a été essentiel pour faire de cet événement un succès. Merci également à nos coureurs.es pour leur engagement ainsi qu'à nos bénévoles qui ont généreusement offert leur temps.

S'ENGAGER

Pourquoi devenir bénévole ?

- ✓ **Faire une différence** : En vous engageant au Sac à dos, vous avez l'opportunité d'avoir un impact concret sur la vie des personnes en situation d'itinérance. Que vous aidiez à distribuer des repas chauds ou à organiser des événements communautaires, chaque contribution que vous apportez compte.
- ✓ **Élargir vos horizons** : Le bénévolat vous fait vivre de nouvelles expériences et vous permet d'acquérir de nouvelles compétences. Que vous soyez un·e étudiant·e ou un·e professionnel·le, nous avons des opportunités adaptées à chacun·e.
- ✓ **Créer des liens** : Rejoindre notre équipe de bénévoles vous permettra de rencontrer des personnes partageant les mêmes valeurs et objectifs.

Comment vous inscrire ?

Rejoindre notre équipe de bénévoles est simple et rapide ! Voici comment vous pouvez vous impliquer dès maintenant :

Contactez-nous : Envoyez-nous un courriel à info@lesacados.org pour exprimer votre intérêt à devenir bénévole.

Identifiez vos intérêts : Parlez-nous de vos compétences, de vos intérêts et du temps que vous pouvez consacrer au bénévolat. Au Sac à dos, il est possible de devenir bénévole pour quelques heures, une journée ou le temps d'une fin de semaine.

Rejoignez-nous dès aujourd'hui et faites partie du changement !



DES MAINS GÉNÉREUSES, DES CŒURS REMPLIS : DEVENEZ BÉNÉVOLE AU SAC À DOS ET PARTAGEZ LA CHALEUR HUMAINE !



FAIRE UN DON, C'EST SOUTENIR LA MISSION DU SAC À DOS ET SURTOUT PARTICIPER CONCRÈTEMENT À CHANGER DES PARCOURS DE VIE !



COMMENT FAIRE UN DON

✓ **Par chèque** libellé au **Sac à dos** à envoyer au : 222, rue Sainte-Catherine Est Montréal, H2X1L1

✓ **Par carte de crédit** :

Sur notre site web en cliquant sur Faire un don <https://lesacados.org/faire-un-don>

Sur Canadon : <https://www.canadahelps.org/fr/organismesdebienfaisance/le-sac-a-dos>

Sur Facebook : <https://www.facebook.com/fund/LeSacados/>

Le Sac à dos est un organisme de bienfaisance enregistré. Un reçu officiel pour fins d'impôt sera remis automatiquement à tous les donateurs pour les dons de plus de 25 \$.



Vous souhaitez organiser une activité de collecte de fonds ou faire du bénévolat ?

Contactez-nous au **514 507-7015**

MERCI POUR VOTRE SOUTIEN, VOS ACTIONS COMPTENT ET FONT UNE RÉELLE DIFFÉRENCE DANS LE QUOTIDIEN DE NOS BÉNÉFICIAIRES.

REMERCIEMENTS

Les membres du CA et la direction générale du Sac à dos tiennent à exprimer tous leurs remerciements envers chaque individu, structure ou partenaire ayant collaboré avec notre organisme en 2024.

À nos **employés dévoués**, nous témoignons notre sincère reconnaissance pour leur travail acharné et leur engagement envers nos usagers.ères, participants.es et locataires.

Votre créativité, votre **dévouement** et votre **esprit d'équipe** sont les piliers de notre succès. Chaque jour, vous contribuez à faire de notre organisme un lieu accueillant pour de nombreuses personnes en quête de chaleur humaine, de respect et de compréhension.

Nous remercions également les stagiaires de l'**UQO** et de l'**Université McGill** pour les ateliers enrichissants menés au centre de jour et aux étudiants du **Collège du CDI** pour leur aide en intervention. Leur présence à nos côtés nous ont permis d'enrichir notre offre de services et d'animer le milieu de vie que constitue notre centre de jour.

Enfin, un grand merci aux bénévoles de la **Chambre de commerce du Montréal Métropolitain**, de l'**UQAM**, de **Pharmascience**, de **Desjardins** et de la **Banque Nationale** pour avoir choisi de soutenir notre organisme. Votre générosité et votre engagement envers notre cause ont été sincèrement appréciés.

Partenaires financiers et gouvernementaux

- Services Québec
- CIUSS du Centre-Sud-de-l'Île-de-Montréal
- Ville de Montréal
- Arrondissement Ville-Marie
- Cabinet du ministre Steven Guilbeault, circonscription de Laurier-Sainte-Marie
- Emploi et Développement social Canada
- Ministère de l'Emploi et de la Solidarité sociale
- Société d'habitation du Québec
- Office municipal d'habitation de Montréal

Contributeurs et partenaires de notre mission

- Moisson Montréal
- Second Harvest
- Fondation Jeanne-Esther
- Fondation Marcelle et Jean Coutu
- Fondation Écho

CONSEIL D'ADMINISTRATION

Le Sac à dos remercie son **conseil d'administration bénévole**

Natasha McDonald, présidente
Sonia Carbonneau, vice-présidente
Alix-Ann Piché, trésorière
Stéphane Richer, secrétaire
Jean-Charles Vinet, administrateur et représentant des locataires
Stefan Darko Germ, administrateur et représentant des locataires
Sylvio Bourdages, administrateur et représentant des locataires

ETATS FINANCIERS

	2024			2023	
	Le Sac à dos	Bullion	Maisonneuve	Total	Total
PRODUITS	\$	\$	\$	\$	\$
Subventions fédérales	127 700	-	-	127 700	107 602
Subventions provinciales	346 880	6 804	-	353 684	326 871
Subventions municipales	92 843	-	-	92 843	150 884
Contrats et ententes de services	577 318	-	-	577 318	589 256
Campagnes de financement et dons	100 654	2 000	-	102 654	82 802
Revenus d'intérêts et autres	31 997	4 638	8 897	45 532	32 976
Revenus de loyers	-	66 588	101 449	168 037	155 777
Revenus services à la clientèle - Contribution des usagers	-	5 975	14 621	20 596	19 910
Suppléments loyers SHQ	-	60 298	138 228	198 526	197 882
Subventions SHQ pour construction	617	28 623	55 130	84 370	84 370
	1 278 009	174 926	318 325	1 771 260	1 748 330
CHARGES					
Salaires ressources humaines à l'administration	887 641	-	-	887 641	771 240
Déplacements et séjours	3 126	25	-	3 151	4 628
Formations	5 244	20	20	5 284	1 317
Frais d'activités	137 301	-	-	137 301	29 178
Télécommunications	6 186	8 283	16 313	30 782	49 116
Location - Aménagement des bureaux	48 570	-	-	48 570	16 867
Publicité et promotion	10 299	-	-	10 299	9 082
Intérêts et frais bancaires	1 256	117	35	1 408	139 249
Honoraires professionnels	110 899	3 035	4 374	118 308	166 762
Autres dépenses d'administration	16 805	265	1 523	18 593	17 840
Conciergerie entretien - Ressources humaines	-	5 298	11 783	17 081	50 858
Entretien, fournitures et matériaux	9 859	31 557	18 294	59 710	3 702
Sécurité et surveillance	3 990	634	-	4 624	28 314
Électricité	264	15 173	37 111	52 548	46 630
Taxes municipales et scolaires	3 297	19 443	32 352	55 092	10 675
Primes d'assurances	2 604	5 530	10 355	18 489	23 213
Intérêts sur dette à long terme	-	37 226	38 647	75 873	70 124
Amortissements des immobilisations	7 114	55 280	102 531	164 925	164 328
Provisions sur créances douteuses	15 768	-	-	15 768	22 139
	1 270 223	181 886	273 338	1 725 447	1 625 262
EXCÉDENT (INSUFFISANCE) DES PRODUITS SUR LES CHARGES	7 786	(6 960)	44 987	45 813	123 068

NOTRE BELLE ÉQUIPE!

Un dévouement exemplaire pour améliorer les conditions de vie des personnes en situation d'itinérance, avec respect et bienveillance.



De gauche à droite : Dominique Frappier, Juliette Aird, Élise Tessier, Valérie Méplon, Josée Forget, Jessyka Synnott, Yaya Chang Dupuis, Yohan Siksik, Maurice Copeland, Katia Cunha, Frédéric Gagné, Joannie Leduc et Nicolas Gagnon Absent.e de la photo : Belaid Taleb et Bin Wang






CONTACT

222 rue Sainte-Catherine Est
Montréal (QC) H2X 1L1
514 393-8868

info@lesacados.org
lesacados.org

REJOIGNEZ-NOUS

-  @Le Sac à dos
-  @lesacados__
-  @ Le Sac à dos



Y entrer, c'est sortir de la rue