

LE SAC À DOS

222

RAPPORT ANNUEL

2025



LE SAC
À DOS

Y entrer, c'est sortir de la rue

TABLE DES MATIÈRES

Mot du président et de la directrice générale	01	Programme Service d'aide à l'emploi	19
Mission, vision et valeurs	02	Programme PAAS Action	20
Historique du Sac à dos	04	Programme Brigade verte	23
Nouvel édifice au 222 rue Sainte-Catherine Est	06	Le projet des Experts	24
Le nouveau centre de jour	08	Activités	26
Casiers d'entreposage	10	S'engager	28
Service alimentaire Comptoir postal	11	Faire un don	29
32 nouveaux logements sociaux permanents	13	Remerciements	30
73 locataires répartis dans 3 immeubles	16	États financiers	32

Découvrez le visage de nos bénéficiaires

03 / 12 / 14 / 17 / 18 / 21 / 22 / 25

MOT DU PRÉSIDENT ET DE LA DIRECTRICE GÉNÉRALE

Chers membres, partenaires et amis·es,

C'est avec une grande fierté que nous vous présentons ce rapport d'activité d'une année extraordinaire, marquée par la livraison de notre nouvel édifice, au 222 Sainte-Catherine Est.

À la fin mars, les activités du centre de jour ont été transférées dans la nouvelle bâtisse, tandis que l'accueil des 32 nouveaux locataires s'est concrétisé le 1^{er} mai. Ces deux moments forts ont profondément marqué l'organisation et viennent couronner plus de huit années d'efforts soutenus.

Une telle réalisation n'aurait pu voir le jour sans l'engagement exceptionnel de notre équipe. Le déménagement, réalisé en seulement deux jours, relève d'une véritable prouesse. Par la suite, l'adaptation des opérations sur deux étages, plutôt qu'un seul, a entraîné son lot de défis et nécessité des ajustements constants, auxquels l'équipe a su répondre avec professionnalisme et créativité.

Nous soulignons également la contribution essentielle de nos participants·es, bénévoles et stagiaires, qui ont largement contribué à façonner un centre de jour accueillant, chaleureux et fonctionnel, où chacun·e peut trouver sa place, s'impliquer et évoluer.

La concrétisation de ce projet a aussi marqué l'aboutissement de notre campagne majeure de financement, avec un objectif de 2,5 millions de dollars atteint. Nous remercions chaleureusement l'ensemble de nos donateurs, et tout particulièrement la Fondation Marcelle et Jean Coutu, dont l'appui précoce et la très grande générosité ont été déterminants. Nous souhaitons également souligner l'engagement rigoureux et le soutien constant des membres du conseil d'administration.

Ces nouvelles installations ont rapidement démontré leur grande pertinence. Dès les premiers mois d'opération, nous avons observé une hausse marquée de l'achalandage, confirmant l'importance d'un centre de jour accessible et bien ancré sur la rue Sainte-Catherine. Dans cette même dynamique, le fait d'être désormais propriétaires de nos locaux a facilité l'obtention de nouvelles subventions, permettant le déploiement de projets au bénéfice direct de nos usagers·ères. Nous remercions le ministère de l'Emploi et de la Solidarité sociale, le CCSMTL et la Ville de Montréal pour leur confiance renouvelée.

Forts de ces avancées, nous poursuivrons nos efforts afin de consolider nos pratiques, optimiser l'utilisation de nos espaces et adapter nos services à une fréquentation en croissance. Nous entendons également développer des initiatives soutenant la stabilité résidentielle, l'insertion socioprofessionnelle et le mieux-être des personnes accompagnées, tout en renforçant nos partenariats afin d'assurer la pérennité de notre mission.

Le président et la directrice générale

Jean-Charles Vinet
Président

Valérie Méplon
Directrice générale



➤ Mission

Le Sac à dos est un lieu accueillant et inclusif qui vient en aide aux personnes en situation d'itinérance ou à risque de le devenir. Il offre une gamme de services, des plus essentiels jusqu'à ceux qui visent une réinsertion active. Le Sac à dos aide ainsi chaque individu à retrouver sa place dans la communauté.

➤ Vision

Le Sac à dos est reconnu par tous pour son approche unique en matière de réinsertion et sa capacité à desservir une clientèle diversifiée. Solidement ancré au cœur du Quartier des spectacles, le Sac à dos, par ses actions, contribue au bien-être des personnes en situation d'itinérance et à un « vivre ensemble » harmonieux.

➤ Valeurs

➤ RESPECT

Le Sac à dos témoigne d'ouverture et de tolérance dans l'accueil des usagers·ères, s'adapte à leur rythme et à leurs capacités, et les accompagne dans la mise en œuvre de leur solution.

➤ COLLABORATION

Dans une approche basée sur le dialogue avec les acteurs·trices publics, la communauté, ses partenaires et son personnel, le Sac à dos coconstruit des solutions innovantes pour répondre aux besoins de ses usagers·ères et pour diminuer les répercussions de l'errance urbaine.

➤ RIGUEUR

Le Sac à dos fait preuve de cohérence et de constance dans ses processus d'affaires, de gestion et d'intervention. À l'affût des meilleures pratiques, le Sac à dos fait preuve de transparence dans l'ensemble de ses actions à l'égard de ses usagers·ères, de son personnel, des bailleurs de fonds et de ses partenaires.

GRÂCE À L'ÉQUIPE DU SAC À DOS, JE RETROUVE PROGRESSIVEMENT CONFIANCE EN MOI.

J'avais des problèmes de consommation et de dépendance affective. J'étais devenu complètement désorganisé. Petit à petit, je me suis retrouvé à la rue et je suis allé sur un des programmes de la Maison du Père. J'ai ensuite fait une demande de logement avec l'Accueil Bonneau, ce qui m'a permis de me remettre sur pied.

Mais mon nouveau départ a réellement commencé avec le Sac à dos. Depuis que je suis là, je me sens incroyablement supporté. L'équipe m'a aidé à refaire mes papiers et à m'inscrire au comptoir postal pour recevoir mes lettres du gouvernement. Prochainement, je compte refaire mon CV avec l'aide d'une intervenante. L'avantage que l'on a ici, c'est de pouvoir s'inscrire à tous les programmes de réinsertion et de bénéficier de l'expertise de chaque intervenant.

Grâce à l'équipe du Sac à dos, je retrouve progressivement confiance en moi, je me fixe des objectifs et j'arrive enfin à me projeter. ”

Pierre, participant au PAAS Action

LE VISAGE DE NOS BÉNÉFICIAIRES

HISTO- RIQUE

**1996
2002**

C'est à travers des cafés-rencontres en partenariat avec l'Accueil Bonneau et la Maison du Père que des besoins qui ne trouvaient pas de réponses ont été identifiés. Le projet, accompagnant alors 14 personnes en situation d'itinérance, se dessine autour d'une mission : **la réinsertion.**

L'organisme est officiellement enregistré en 2003. À la demande des participants-es, il emménage dans un local au sous-sol de l'Église unie Saint-Jean et y ouvre **140 casiers** permettant l'entreposage sécuritaire des sacs à dos des usagers-ères. En 2004, un service de comptoir postal voit le jour et permet à **300 personnes d'avoir une adresse.**

**2003
2004**

Désireux d'en faire plus, l'organisme se dote d'une buanderie et met en place son premier **spectacle-bénéfice « Solidari-Show »**. Ce dernier connaîtra plusieurs éditions et permettra à l'organisme de collecter des fonds pour acquérir des logements.

**2005
2009**

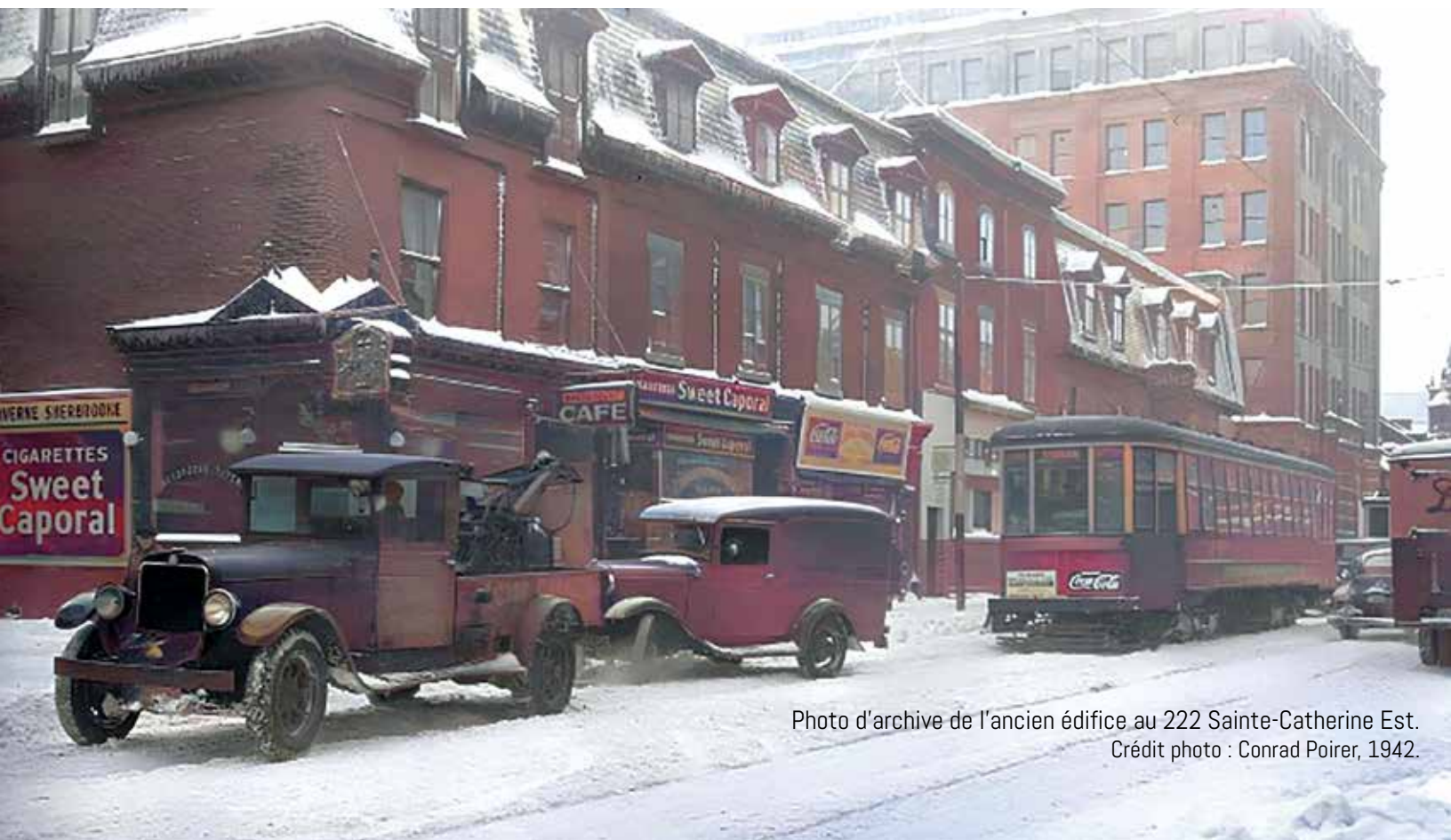


Photo d'archive de l'ancien édifice au 222 Sainte-Catherine Est.
Crédit photo : Conrad Poirer, 1942.

2010 marque le tout début d'une **nouvelle étape importante** pour l'organisme puisque celui-ci fait l'acquisition d'une ancienne maison de chambres sur la rue De Bullion afin d'en faire des logements sociaux. Le projet offrira un toit à 15 personnes en 2013.

**2014
2016**

Le Sac à dos achète un édifice situé à l'angle des rues Sainte-Catherine Est et Sainte-Élisabeth afin d'y déménager son centre de jour et de pouvoir offrir **32 logements sociaux supplémentaires**. Le projet connaît de nombreuses embûches, notamment avec la pandémie de Covid-19 qui fait en sorte que les coûts des matériaux explosent et la main d'œuvre se raréfie. Les contraintes liées au chantier se multiplient et le projet accuse un retard conséquent, mais la livraison de l'immeuble se fait partiellement fin mars 2025 et celle des logements le 1er mai.

**2010
2013**

Tant les besoins en logement sont importants, l'organisme fait l'acquisition d'un nouveau bâtiment, ainsi que d'une aire de stationnement adjacente, sur le boulevard De Maisonneuve Est. Ce sont **26 studios** qui accueilleront autant de personnes en situation d'itinérance en 2016.

**2017
2025**

2025

une année charnière.

Huit années après l'achat du terrain et de l'ancienne bâtisse, le nouveau centre de jour, situé au 222 rue Sainte-Catherine Est, a enfin pu accueillir l'équipe et l'ensemble des bénéficiaires de nos programmes et services. L'émotion était palpable lors de la découverte de ces nouveaux locaux spacieux et baignés de lumière.

Ce projet est de loin le plus important depuis la création de l'organisme, car d'un sous-sol d'église, le centre de jour et l'administration du Sac à dos intègrent un bâtiment sur deux étages. Ces changements nécessitent une réorganisation complète et des créations de postes au sein de l'équipe.

Consciente de l'impact du déménagement sur les usagers·ères, l'équipe du Sac à dos s'est montrée d'une incroyable efficacité : en l'espace d'un jour, tous les équipements et le contenu de 140 casiers d'entreposage ont été déménagés. En tout, la fermeture aura duré deux jours avant que l'organisme ne soit de nouveau opérationnel dans ses toutes nouvelles infrastructures.

Nous sommes extrêmement fiers·ières et heureux·euses d'avoir pu faire de ce rêve une réalité et de constater, au moment d'écrire ces lignes, l'effervescence qui s'en dégage. Ceci témoigne de la pertinence d'un tel projet et nous motive à maintenir nos efforts pour la dignité et l'inclusion de chacun·e.

222 RUE SAINTE-CATHERINE EST



Nous tenons à exprimer **notre plus profonde gratitude** à toutes les personnes et organisations qui ont soutenu ce projet : la Ville de Montréal et l'arrondissement de Ville-Marie, la Société d'habitation du Québec (SHQ), la Société canadienne d'hypothèques et de logement (SCHL) ainsi que tous nos généreux donateurs. Leur engagement et leur soutien indéfectible ont été **essentiels** pour que ce projet se concrétise.

Nous remercions également les **anciens membres du CA**: Philippe Barsamian, Bruno Bélanger, Stéphane Bélanger, Jean S. Bérard, Frank Béraud, Michel Bouchard, John Paul Britton, Stéphane Dubois, Serge Émond, Gaétan Ennis, Hélène Forest-Allard, Joseph Giguère, Marie-Ève Hébert, Joseph Koubbieh, Catherine Labrie, Guy Lacroix, Pierre Wilfrid Landry, André Lavoie, Raymond Levac, Natasha McDonald, Nicolas Morand-Lévesque, Marylène Robitaille, Pierre Éloi Talbot, Martine Vézina - ainsi que les **anciens directeurs généraux**: Richard Chrétien et Jean-Denis Mahoney (par intérim)



LES GRANDS PHILANTHROPIES Fondation Marcelle et Jean Coutu

LES MÉCÈNES

Desjardins
Fondation McConnell

LES BIENFAITEURS

Fondation Écho
Fondation J.A. DeSève

LES ARCHITECTES

Valsoft
Fondation Molson

LES ARTISANS

Legs Frères-Saint-Gabriel ■ Fondation Lise et Richard Fortin ■ Fondation Jacques Francoeur ■ Ivanhoé-Cambridge ■ Sœurs de Saint-Joseph de Saint-Hyacinthe ■ Fondation Jeanne-Esther ■ Fondation Sibylla Hesse ■ Donateurs anonymes

NOS PARTENAIRES sur le projet 222, rue Sainte-Catherine Est

➤ Groupe de ressources techniques : Atelier habitation Montréal ➤ Architecte : Rayside Labossière ➤ Entrepreneur : MA2D Construction

NOUVEAU CENTRE DE JOUR même philosophie

Depuis le mois de mars 2025, date d'emménagement dans les lieux, toute l'équipe et les bénéficiaires du Sac à dos participent au fourmillement de notre centre de jour. Plus spacieux et plus lumineux, ce nouvel édifice a été pensé, avant tout, pour mieux répondre aux besoins de nos usagers·ères :



- Plus grande capacité d'accueil : une répartition des services sur deux étages au lieu d'un
- Meilleure accessibilité : un ascenseur pour les personnes à mobilité réduite
- Plus d'inclusion : des douches pour femmes et pour personnes non-binaires
- Plus de confort : une aire de détente spacieuse et lumineuse
- Plus de confidentialité : 3 bureaux fermés pour faire des suivis personnalisés

Dès les premières semaines, nous constatons une hausse marquée de la fréquentation du centre de jour qui se maintiendra tout au long de l'année.

L'achalandage est près de **180 % supérieur** à celui de l'année précédente et les visites quotidiennes, de l'ordre de 50 dans nos anciens locaux, se chiffrent maintenant à **environ 300**. Il ne fait aucun doute que ces résultats s'expliquent par le fait d'avoir pignon sur la rue Sainte-Catherine et par notre plus grande capacité d'accueil.

Étant propriétaire du bâtiment, le Sac à dos peut désormais décider des horaires de son centre de jour, lui permettant d'offrir, pour la 1^{ère} fois cette année, un service de halte-chaud pendant la saison hivernale.

Dans ses nouveaux locaux, notre centre de jour garde le même leitmotiv : « **Y entrer, c'est sortir de la rue** ». C'est à travers ce slogan que l'équipe d'intervention continue de diriger ses actions, ses programmes de réinsertion et ses services essentiels envers notre clientèle.



« Le fait d'avoir plus d'espace nous permet d'imaginer d'autres manières d'aider nos bénéficiaires. Ces derniers se montrent d'ailleurs plus satisfaits, car il y a plus de services pour lesquels ils attendent moins longtemps. Sans compter que c'est un édifice plus chaleureux et confortable. »

Frédéric, responsable du centre de jour



UN CENTRE DE JOUR

34 750

visites



2 764

brassées
de lessive



3 111

douches



1 848

visiteurs-ses
halte-répît



**DES CASIERS
D'ENTREPOSAGE**

142 casiers

3 838 visites



**UN
COMPTOIR
POSTAL**

2 000 cases

14 474 visites



**UN SERVICE
ALIMENTAIRE**



10 023

soupes
offertes



11 337

cafés
servis



19 859

repas
consommés

**DES PROGRAMMES
DE RÉINSERTION**

SERVICE D'AIDE À L'EMPLOI

192 participants-es

PAAS ACTION

47 participants-es

BRIGADE VERTE

58 participants-es



AU CENTRE-VILLE, AVOIR UN SAC À DOS, C'EST SYNONYME D'ITINÉRANCE, DONC DE JUGEMENT. LORS DES DÉMARCHES POUR SORTIR DE LA RUE, UN CASIER, C'EST UNE DÉLIVRANCE.

Marie-Josée Lejeune



LES CASIERS D'ENTREPOSAGE

Déposer ses effets personnels en sécurité

Usagers-ères

500

Visites

3 838

Casiers

142

Les casiers se situent désormais à proximité des douches et de la buanderie, au sous-sol de notre nouvel édifice. Cet emplacement, qui a vu sa sécurité renforcée, permet de faciliter les allers et venues de nos usagers-ères qui désirent laver leurs vêtements et prendre une douche dans le même espace.

C'est en partant de ce besoin exprimé de mettre leurs biens personnels en sécurité qu'est né ce service d'entreposage auquel l'organisme doit d'ailleurs son nom.



« J'utilise mon casier pour entreposer tout un tas de choses du quotidien : mes vêtements, mes documents, etc. Cela me permet de laisser mes affaires en sécurité et de me décharger, car je ne peux pas soulever de gros poids sur mon dos. »

Marcel, participant

LE SERVICE ALIMENTAIRE

Au-delà des repas



La construction de nos nouveaux locaux a permis d'opérer un changement drastique de notre service alimentaire, qui constitue le cœur de notre centre de jour. En effet, d'une petite cuisine de type résidentiel, nous sommes passés à une véritable cuisine commerciale dotée des meilleurs équipements, notamment d'une chambre froide.

Grâce à cela, notre offre alimentaire a pu être améliorée et de nouveaux services ont pu voir le jour, comme la préparation et la distribution de plats à emporter.

Au-delà de combler des besoins vitaux, les repas constituent un moment propice et qualitatif pour tisser des liens et partager des informations. Ils offrent également une occasion aux intervenants-es d'engager une discussion plus chaleureuse et informelle qui permet de déclencher l'inscription dans un programme de réinsertion.

Nous remercions chaleureusement nos partenaires qui ont appuyé ce projet de cuisine commerciale : **Fondation J.A. DeSève et Moisson Montréal.**



« La nouvelle cantine est plus spacieuse, c'est plus agréable de venir manger ici. Ça permet de faire de belles rencontres et d'échanger plus facilement avec le monde »

David, participant

NOS PARTENAIRES ALIMENTAIRES :

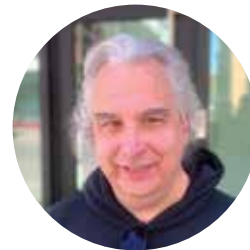
- Moisson Montréal
- Second Harvest
- Pharmaprix St-André
- Starbucks
- La Tablée des Chefs
- Première Moisson

LE COMPTOIR POSTAL

Une adresse à soi pour éviter l'isolement

Le comptoir postal compte désormais deux guichets qui permettent de desservir plus rapidement la clientèle qui se présente. Grâce à notre partenariat avec Services Québec, ce service est accessible gratuitement.

Situé au rez-de-chaussée, le service de comptoir postal est une porte d'entrée vers nos différents programmes et services et œuvre en tant que passerelle entre l'utilisateur et les instances publiques ou privées.



« Avec ce service, je n'ai pas à courir après mon courrier important. Je sais qu'il est en sécurité ici et je peux le lire à l'intérieur, au chaud avec un café. J'encouragerais tout le monde étant dans une situation instable de s'inscrire au comptoir postal. »

Stéphane, participant

Usagers.ères

617 462 : hommes (92%)
38 : femmes (8%)

Visites

14 474

Nouvelles inscriptions

210 185 hommes
25 femmes



” ENFIN À LA MAISON ! ”

Ce sont les mots remplis de joie et de soulagement que **Patrick**, un des premiers locataires du nouvel édifice, a exprimé lors de la remise des clés de son studio.



32 NOUVEAUX LOGEMENTS SOCIAUX PERMANENTS

L'année 2025 a été marquée par la réception du nouvel immeuble, après 8 longues années d'attente. L'édifice comprend **32 studios** répartis sur 5 étages. Il est donc équipé d'un ascenseur, ce qui le rend accessible aux personnes à mobilité réduite. Plusieurs unités sont dotées de douches adaptées pour être en mesure d'accueillir ce type de clientèle.

Chaque logement comprend une salle de bain et une cuisine équipée, permettant de reprendre une vie autonome et indépendante. Les unités ont été entièrement meublées et équipées, comprenant même un système de climatisation. En complément, une belle surprise attendait nos locataires : 5 boîtes remplies de tous les essentiels pour démarrer sa vie en logement, généreusement offertes par l'organisme **Bread & Beyond**.

L'immeuble a été pensé pour offrir confort et sécurité aux résidents-es et un bureau a été aménagé, à même l'édifice, pour permettre un accès plus direct à un-e intervenant-e psychosocial-e dédié-ée au soutien des locataires.

Deux étages entièrement réservés aux femmes, une première pour l'organisme, ont permis d'offrir un toit permanent à 12 locataires.

Au-delà de couvrir un besoin essentiel qu'est celui de dormir au chaud et en sécurité, ces nouveaux logements sont situés juste au-dessus du centre de jour. Il est donc facile pour les locataires de s'y rendre et de bénéficier des programmes de réinsertion offerts par l'organisme. Ils peuvent également participer aux ateliers et activités ludiques hebdomadaires qui favorisent un esprit de communauté.

» Nos locataires sont ravis-es de leur logement au 1290, rue Sainte-Élisabeth. Ces logements sont plus sécuritaires ainsi que mieux adaptés aux personnes à mobilité réduite grâce à l'ajout d'un ascenseur et de salles de bains aménagées selon ces normes. Nos locataires bénéficient également de la présence d'un-e intervenant-e qui a son bureau dans le même édifice. La proximité avec le centre de jour est aussi un avantage pour celles et ceux qui peuvent directement s'y impliquer. »

Bélaïd Taleb, coordonnateur au soutien communautaire en logement



Visionner notre vidéo sur nos nouveaux logements !



STATISTIQUES DES LOGEMENTS

3 immeubles
73 logements

324 interventions administratives
1 004 interventions psychologiques

250 interventions liées à la propreté des logements

LE FAIT DE SAVOIR QUE JE PEUX RESTER ICI INDÉFINIMENT ME SOULAGE TELLEMENT.

Ça fait 7 ans que j'habite dans des ressources transitoires. Il y a des endroits où je pouvais rester quelques mois, d'autres un an. Durant cette période, je suis passé notamment par la Maison du parc, Maison Plein Cœur, l'organisme Sidalys...

Pendant un an, je cherchais des logements et puis je n'ai rien trouvé, excepté un logement dans le privé, grand comme une salle de bain pour un loyer de 1000 dollars par mois. J'étais en train de vider mon compte en banque.

Si je n'avais pas connu le Sac à dos, j'aurais été obligé de rester dans ce logement privé. De plus, je ne sais pas si j'aurais réussi à le garder, car je ne travaille pas assez pour assurer un revenu plus conséquent. En effet, je ne peux pas faire plus de 28 heures par semaine, car je vis avec le VIH et la sclérose en plaque. Je suis très en forme, mais il faut que je gère mon énergie.

Le fait de savoir que je peux rester ici indéfiniment, ça me soulage tellement. Ça m'enlève un stress, c'est incommensurable. Ça change tellement ma vie que j'ai gardé mes vieilles habitudes: j'ai encore des affaires stockées dans un entrepôt. Il faut que je revienne dans la société tranquillement, en commençant d'abord par accrocher mes tableaux aux murs. ”

Martin, locataire au 1290 rue Sainte-Élisabeth

LE VISAGE DE NOS BÉNÉFICIAIRES

LES COULISSES de l'emménagement

Trois années se sont écoulées entre la réception des 1ères candidatures pour obtenir un logement et l'emménagement des locataires, le 1er mai 2025.

Chaque personne en quête d'un logement, répondant aux 9 critères d'éligibilité établis, a pu bénéficier de l'accompagnement des intervenants-es pour constituer leur dossier. Celui-ci a ensuite été soumis au comité de sélection composé d'une personne de la communauté, d'une intervenante, du coordonnateur au soutien communautaire en logement et d'un représentant des locataires siégeant sur le CA de l'organisme. Les candidatures ont fait l'objet d'un examen méthodique et rigoureux et ce sont plus de 50 personnes qui ont passé un entretien de sélection pour déterminer leur cote d'éligibilité, selon un barème déterminé afin de garantir la plus grande objectivité et équité possible.

En parallèle, l'équipe administrative s'est occupée de l'achat des meubles et électroménagers et a organisé la logistique de montage du mobilier, de l'installation des rideaux et du nettoyage de chaque unité pour que tout soit prêt pour le grand jour. Merci à tous les membres de l'équipe ainsi qu'aux bénévoles qui nous ont prêté main-forte pour accomplir cette dernière étape.



« L'emménagement au 1290, rue Sainte-Élisabeth a été un véritable défi que nous avons relevé brillamment. Nous avons reçu près de 80 candidatures qu'il fallait chacune évaluer méticuleusement. Ensuite, nous avons dû veiller à ce que chaque logement soit fin prêt pour accueillir leur locataire avant la date impartie. Aujourd'hui, nous pouvons dire que l'arrivée des nouveaux locataires s'est vraiment bien passée et que nous avons rapidement trouvé un bel équilibre. »

Élise, intervenante psychosociale aux logements

Critères d'éligibilité :

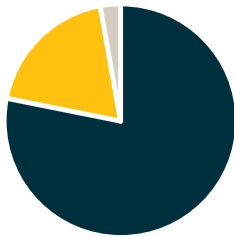
- Être une personne vivant seule
- Ne pas dépasser 38 000 \$ de revenus annuels
- Être autonome
- Avoir la citoyenneté canadienne ou la résidence permanente;
- Être en situation d'itinérance ou à risque de l'être;
- Résider ou avoir résidé dans la CMM (communauté métropolitaine de Montréal) durant au moins 12 mois au cours des deux dernières années;
- Ne pas être inscrit-e à temps plein aux études;
- Ne pas avoir de dette envers l'OMHM ou un OBNL de logement social.



73 LOCATAIRES

répartis dans 3 immeubles

% de locataires selon le genre



■ Hommes
■ Femmes
■ Autres

100 % taux d'occupation
Moyenne d'âge : 59 ans

Résider au Sac à dos, c'est bien plus qu'avoir un toit : c'est rejoindre une communauté solidaire où chacun-e trouve sa place. Ici, nous cultivons des valeurs d'entraide, de respect et d'inclusion, offrant un espace de vie chaleureux propice à la création de liens authentiques.

Vivre au Sac à dos, c'est retrouver son autonomie tout en contribuant au bien-être collectif. Dans cet environnement bienveillant, nos locataires reprennent confiance, renouent avec les gestes du quotidien et participent aux activités sociales qui rythment la vie de l'organisme.

Nos intervenants-es sont là à chaque étape du parcours, apportant un accompagnement attentif et bienveillant. Qu'il s'agisse de

favoriser une cohabitation harmonieuse, d'aider à la gestion du logement ou d'offrir un soutien administratif, l'équipe apporte avant tout une présence rassurante et une oreille attentive.

Au-delà des services, les intervenants-es incarnent un appui essentiel pour que les locataires puissent avancer vers un avenir plus stable et épanouissant.

En plus de leur bail, les locataires doivent s'engager à respecter un code de vie qui inclut les 3 «S», soit :

- La Sécurité dans l'immeuble,
- La Salubrité des logements et des espaces communs,
- Le Savoir-vivre entre voisins.

En 2025

Studios	Unités	Femmes	Hommes	Autres
1245 de Bullion	15	1	13	1
1339 de Maisonneuve	26	1	25	0
1290 Ste-Élisabeth	32	12	19	1
Total	73	14	57	2





” **DEPUIS QUE JE SUIS ICI, JE ME SENS EN SÉCURITÉ ET JE COMMENCE À ME RECONSTRUIRE PETIT À PETIT.**

J'ai eu une carrière de 20 ans et puis à un moment ça s'est stoppé : j'ai perdu mon emploi, mon revenu, mes avantages et mes fonds de pension. Alors j'ai été obligée de vendre mes biens et petit à petit, mes économies se sont complètement asséchées

Après avoir été accompagnée vers un programme d'hébergement d'urgence avec le Chaînon, j'ai découvert le Sac à dos. Tout de suite, ça s'est très bien passé. Les logements me convenaient parfaitement : ils sont confortables, ils offrent de la dignité et surtout, ils sont permanents.

Depuis que je suis ici, je me sens en sécurité et je recommence à composer de la musique. C'est un espace privé, un peu comme un sanctuaire dont l'activité dépend beaucoup de si mon environnement est adéquat ou non. Cet espace-là me permet de composer avec confiance, de me remettre dans quelque chose qui me définit et de refermer cette brèche qui a été créée en moi.

Désormais, j'entame une véritable reconstruction : j'investis dans mes projets, la nourriture, la musique. J'aimerais lancer mon brevet sur une plateforme d'apprentissage, éditer mon livre de recettes véganes et publier mon album.

Peu importe l'espace que l'on a, le plus important c'est d'être bien chez soi. La vraie victoire, c'est de se remettre sur pied et d'avoir un chez soi qui nous représente vraiment. ”

Marie-Lyssa, locataire au 1290 rue Sainte-Élisabeth

**LE VISAGE DE
NOS BÉNÉFICIAIRES**



« **LE SAC À DOS EST UN ENDROIT PROPRE ET ACCUEILLANT. C'EST UN LIEU QUI M'AIDE À GARDER UNE ROUTINE ET UNE DISCIPLINE.**

Cela fait deux ans que je bénéficie des programmes du Sac à dos. J'ai connu l'organisme, car j'étais dans une situation d'itinérance et j'avais besoin de ressources pour m'en sortir.

En 2024, j'ai vécu en situation d'itinérance à Montréal pendant 7 ou 8 mois. J'ai réussi à trouver mon propre appartement dans le privé, mais une des personnes avec lesquelles je vivais y a déclenché un incendie par mégarde. J'ai donc décidé de partir avant de tout perdre et je suis retombé en situation d'itinérance.

Présentement, j'habite dans un centre de transition. J'ai ma propre chambre, mais je ne peux y rester que six mois. La prochaine étape est de trouver un emploi. C'est pour ça que je participe au programme SAE.

Jessyka, l'intervenante dédiée à ce programme, m'aide beaucoup dans mes démarches d'emploi, notamment pour refaire mon CV et trouver de nouvelles opportunités. Elle est aussi très à l'écoute et m'aide à travailler sur moi-même en respectant mon rythme.

Le Sac à dos est un endroit propre et accueillant. C'est un lieu qui m'aide à garder une routine et une discipline. Les intervenants sont sympathiques et vraiment humains. En deux ans de fréquentation de l'organisme, je sens que j'ai fait beaucoup de progrès autant sur le plan professionnel que personnel.

En parallèle, je suis en train de terminer mes études secondaires pour ensuite entrer au cégep. À l'avenir, j'aimerais travailler dans l'industrie du jeu vidéo. »

Valentine, participant au programme SAE

LE VISAGE DE NOS BÉNÉFICIAIRES

NOS PROGRAMMES DE RÉINSERTION

SERVICE D'AIDE
À L'EMPLOI
PAAS ACTION
BRIGADE VERTE

SERVICE D'AIDE À L'EMPLOI

Financé par Service Québec, le Service d'aide à l'emploi (SAE) est un programme conçu pour répondre aux enjeux d'organisation personnelle, d'adaptation et aux difficultés d'apprentissage de celles et ceux qui s'y inscrivent.

Au travers de 12 rencontres réparties sur 26 semaines, ce sont deux intervenants-es qui accompagnent chaque individu dans leur cheminement en leur fournissant les outils et les ressources nécessaires pour atteindre les objectifs qu'ils et elles ont défini.

192 participants-es en 2025, soit une augmentation de 37% liée à ce service comparé à l'année dernière

➤ À QUI EST DESTINÉ CE PROGRAMME ?

Aux personnes qui désirent entreprendre une démarche pour retourner sur le marché du travail.

192

**PARTICIPANTS-ES
EN 2025
(+37%)**

QU'OFFRE LE PROGRAMME ?

- Un suivi et un accompagnement individuel avec un-e intervenant-e
- Un plan d'action personnel
- Une mise à jour de son CV et des entraînements pour des entrevues
- Un accès gratuit aux ordinateurs et au téléphone
- Des ateliers et des visites des salons d'emploi
- Café, déjeuner et dîner
- Un incitatif financier



« Le fait d'avoir plusieurs bureaux fermés permet d'avoir une plus grande confidentialité avec nos usagers-ères. C'est plus facile d'établir un lien de confiance avec elles-eux, de libérer la parole et de comprendre leurs besoins. Cela mène à faire des interventions et des suivis plus qualitatifs. »

Jessyka, intervenante psychosociale sur le programme de **Service d'aide à l'emploi**

NOS PROGRAMMES DE RÉINSERTION

SERVICE D'AIDE
À L'EMPLOI
PAAS ACTION
BRIGADE VERTE

PAAS ACTION

Expérimenter le travail

Le PAAS Action est un programme soutenu par Emploi-Québec. Il vise à favoriser la réinsertion sociale et économique des personnes en situation de précarité en leur offrant l'occasion d'expérimenter le travail.

À travers cette expérience, les participants-es ont l'opportunité de développer des compétences relationnelles et d'acquérir une discipline de vie, tout en brisant l'isolement.

47 PARTICIPANTS-ES
EN 2025

+52% de participants-es et **+167%** de femmes par rapport à l'année dernière

➤ À QUI EST DESTINÉ CE PROGRAMME ?

Aux personnes bénéficiaires de l'aide sociale ainsi qu'aux personnes avec des contraintes sévères à l'emploi.

QU'OFFRE LE PROGRAMME ?

- Un accompagnement psychosocial centré sur les forces de chaque individu
- Une opportunité d'assiduité en participant 20h par semaine
- Un milieu de vie qui favorise la socialisation
- Café et repas

PRÉSENTATION ET OBJECTIFS DE PAAS ACTION

Ce programme permet d'apprendre et de développer des activités variées, dans un contexte d'apprentissage.

Différents thèmes sont abordés lors des activités, tels que :

- les relations interpersonnelles
- la résolution de conflit
- l'organisation de sa vie personnelle
- la planification budgétaire
- les habitudes de vie



« Le programme PAAS Action vise à accompagner personnellement chaque participant-e dans tous les défis qu'il-elle se fixe. Généralement, cela consiste à faire réaliser à la personne qu'elle a déjà des ressources en elle pour atteindre ses objectifs. On travaille beaucoup l'estime de soi, la routine de vie, l'autonomie et cela passe parfois par des tâches accomplies dans notre nouveau centre de jour : servir le café et la soupe, faire l'entretien ménager, la cuisine, s'occuper de la réception de la clientèle. »

Yaya, intervenante psychosociale sur le programme **PAAS Action**



LE SAC À DOS EST UNE PLACE QUI VA TE DONNER TA CHANCE ET QUI VA TRANSFORMER TON QUOTIDIEN EN UNE CHOSE ENRICHISSANTE.



J'ai eu une belle enfance, mais à l'adolescence, il m'est arrivé une expérience tragique et sombre qui m'a plongée dans une période de mutisme. J'ai été obligée de mentir à beaucoup de monde sur ce qu'il m'arrivait. Peu de temps après j'ai développé un problème de santé mentale. Je traîne ces séquelles depuis l'âge de 19 ans.

J'ai entendu parler du Sac à dos à travers un programme d'Emploi-Québec pour briser l'isolement. C'est comme ça que j'ai rencontré Yaya et que je me suis inscrite sur le PAAS Action. Après avoir servi le café en bas et la soupe à l'accueil, je suis maintenant paire-aidante et j'en suis vraiment fière.

Je recommanderais le Sac à dos à tout le monde qui souhaite se réintégrer à la société, car c'est une place qui va te donner ta chance et qui peut transformer ton quotidien en une chose enrichissante. Depuis que je suis ici, je ne veux plus partir.

Cela fait 2 ans que je suis asymptomatique et depuis, la vie me sourit. À l'âge que j'ai, je continue d'avancer et je souhaite encore découvrir le plus de choses possibles, voyager et finir l'écriture de mon deuxième roman qui porte sur les personnes en situation d'itinérance.



Josée, paire-aidante

**LE VISAGE DE
NOS BÉNÉFICIAIRES**

” SANS LE SAC À DOS, JE N’AURAIS PAS ÉVOLUÉ.

Je suis arrivé au Québec il y a 4 ans. À cette époque, j’étais inscrit à TAPAJ, un programme de travail payé à la journée, et j’habitais dans une des Auberges du cœur de Montréal.

Quand je suis arrivé au Québec, je n’avais personne à qui parler. L’aide que l’on m’a donnée au Sac à dos, à travers le programme SAE et ensuite celui de la Brigade verte, m’a été très précieuse. Quand je suis arrivé au Québec, je n’avais personne à qui parler. Cette expérience m’a permis de mieux m’intégrer, de refaire mon CV, d’être plus autonome, de savoir travailler en équipe et le personnel m’a même aidé à récupérer ma carte de résidence permanente. Sans le Sac à dos, je serais juste sur l’aide sociale et je n’aurais pas évolué.

Dans un futur proche, dès que je trouve du travail, j’aimerais reprendre les études pour devenir comptable et pourquoi pas me lancer dans l’e-commerce et le trading. ”

Hamed, participant à la Brigade verte

LE VISAGE DE NOS BÉNÉFICIAIRES

NOS PROGRAMMES DE RÉINSERTION

SERVICE D'AIDE
À L'EMPLOI
PAAS ACTION
BRIGADE VERTE

BRIGADE VERTE

Se mettre au service de la communauté

La Brigade verte est une escouade de propreté qui sillonne le centre-ville de Montréal et qui contribue à maintenir la propreté des rues et des parcs de certains secteurs de l'Arrondissement Ville-Marie.

Ce plateau de travail permet aux participants-es de se remettre en conditions réelles d'emploi et ainsi évaluer leur capacité à travailler en équipe ou leur assiduité. En échange, les participants-es peuvent bénéficier de compensations financières et de l'encadrement d'un-e intervenant-e psychosocial-e qui les accompagne vers l'atteinte d'objectifs spécifiques orientés vers un retour à l'emploi. Des ateliers de gestion budgétaires leur sont également offerts en parallèle.

58 PARTICIPANTS-ES
EN 2025

NOS PARTENAIRES

→ Arrondissement de Ville-Marie → Écho-logique → Société de développement commercial du Quartier latin

QU'OFFRE LE PROGRAMME?

- Un accompagnement personnalisé dans les différentes réalités de leur processus de reprise en main ;
- Des conseils prodigués par notre pair-aidant ;
- Une souplesse de l'environnement de travail ;
- Une bonification du chèque d'aide sociale ;
- Une stabilité de vie ;
- Café et repas.

➤ À QUI S'ADRESSE LA BRIGADE VERTE?

Aux personnes capables d'autonomie et ayant une bonne connaissance du travail sur le terrain et de la rue. Il s'agit du dernier programme de réinsertion accessible après avoir fait le SAE ou le PAAS Action.



« Il y a tellement de choses qui ont changé, à commencer par l'espace qui est beaucoup plus grand et qui permet d'accueillir plus de monde. Nous avons ensuite des bureaux fermés, ce qui permet d'avoir plus de confidentialité avec les participants-es. Nous avons également un cabanon extérieur pour stocker les équipements des brigadiers-ières et les ranger convenablement, ce qui est vraiment pratique. »

Yohan, intervenant psychosocial sur le programme de la **Brigade verte**

PROJET : LES EXPERTS

des spécialistes en inclusion et en cohabitation sociale

Un projet pour un espace public plus sécuritaire et inclusif.

En réponse à un appel à projets de la Ville de Montréal, notre équipe d'experts-es vise à favoriser l'inclusion des personnes en situation d'itinérance, à améliorer la cohabitation dans l'espace public et à sensibiliser la population à cette réalité.

Ce projet, rendu possible grâce à la subvention accordée par l'Arrondissement Ville-Marie, a pour but d'agir directement sur les tensions liées à la présence des personnes en situation d'itinérance et de lutter contre la stigmatisation.

Depuis ses débuts, notre équipe d'experts-es a à cœur d'œuvrer envers la cohabitation sociale ainsi que d'entretenir de bonnes relations avec les riverains et les commerçants du quartier.

Ce projet témoigne également de la volonté de notre organisme à s'inscrire positivement dans le paysage de Ville-Marie en maintenant un environnement propre et agréable pour ses habitants-es.

Nos experts-es interviennent en :

- Jouant un rôle de vigie, en repérant les situations d'exclusion et en orientant les personnes vers des ressources adaptées.
- Sensibilisant les personnes en situation d'itinérance à l'importance de préserver la propreté et la sécurité des lieux.
- Entretien des espaces publics ciblés pour offrir un cadre de vie plus agréable à tous·tes.
- Créant des activités générant des échanges et collaborations entre différents types de population.



Statistiques des experts

58 participants·es

379

visites de tentes

1 681

seringues ramassées

5 593

soupes et sandwiches distribués

294

équipements d'hiver distribués

“ SI JE N’AVAIS PAS EU CE DERNIER FILET QU’EST LE SAC À DOS, J’AURAIS PU ME RAMASSER À LA RUE ET ÊTRE ENCORE PLUS VULNÉRABLE.

Au cours de ma carrière professionnelle, j’ai fait deux burn-out. Le dernier, m’a amené à faire deux psychoses, sans même avoir consommé, et le temps que je comprenne ce qu’il m’était arrivé, j’étais déjà incarcérée. J’ai tout perdu à cause d’un trouble de la santé mentale : mon travail, la garde de mes enfants, mon appartement, ma voiture...

Je n’avais jamais vécu le fait d’être coincée dans un environnement aussi hostile. Y sortir avec juste un sac de vêtements, c’est aussi un choc. Heureusement, mon intervenante m’a aidé à trouver un toit ici, dans les nouveaux logements du Sac à dos.

Une fois arrivée au Sac à dos, j’ai pu enfin dormir. À mon réveil, j’ai pu constater tout le travail de l’organisme. J’ai trouvé ça beau et ça m’a donné envie de participer.

De simple bénévole, je suis passée à experte. Je me sens désormais comme une personne ressource et même si parfois je n’ai pas toujours les réponses, je peux toujours référer les personnes vers d’autres personnes. Ce qui me fait le plus plaisir, c’est de savoir que je peux faire une différence.

Je considère que j’ai eu de la chance. Désormais, je redonne à la société ce qu’elle m’a apporté. Aider un individu à ne pas tomber plus bas, pour moi c’est la plus belle mission qui soit. ”

Valérie, participante au programme **Des experts** en inclusion et en cohabitation sociale

LE VISAGE DE
NOS BÉNÉFICIAIRES

ACTIVITÉS SOCIALES, COMMUNAUTAIRES ET DE SENSIBILISATION

Au-delà de nos services d'accompagnement et de réinsertion, le Sac à dos souhaite s'inscrire comme un élément positif dans la vie de son quartier et participer au "mieux vivre ensemble".

Réflexion sur les enjeux de cohabitation

- En juin, l'équipe du Sac à dos a organisé une **soirée conviviale entre voisins** afin de marquer notre présence dans la rue Sainte-Catherine, renforcer nos liens et favoriser l'échange.
- Participation au **comité de cohabitation** et au **sous-comité d'activité de sensibilisation**.
- Participation à la **réflexion** sur les toilettes dans l'espace public et l'implication de nos pairs-es-aidants-es.

Activités de sensibilisation

- **Bénévolat** : 313 bénévoles en 2025. Merci à nos partenaires : Desjardins, Banque Nationale, Demers et Beaulne, ESG UQÀM.
- **Stage** : 29 stagiaires en 2025. Merci à l'Université du Québec en Outaouais, l'Université McGill, le Collège CDI et le Cégep du Vieux Montréal.
- Participation au **tournoi de hockey de rue** organisé par la Maison du Père et le SPVM pour créer un lien de confiance entre les organismes communautaires et la police.
- Participation au **barbecue solidaire** organisé par la Banque Nationale pour rencontrer les riverains et parler de nos programmes de réinsertion.
- Participation à la **compétition de bateau-dragon** entre organismes communautaires, organisée par H2O Playground.

Chaque semaine, notre centre de jour organise diverses activités sociales et communautaires offertes à tous·tes : cours de français, de yoga, de cuisine, visionnement de film, quiz, bingo, karaoké, atelier de prévention au suicide, utilisation de la naloxone, etc.



Merci à l'équipe de bénévoles Desjardins qui est venue nous prêter main forte pour achever le montage des meubles et faire le ménage dans les 32 nouveaux logements.

ACTIVITÉ PHILANTHROPIQUE

COURIR POUR FAIRE RECULER L'ITINÉRANCE



C'est avec ce beau slogan que nous avons décidé de former une équipe de coureurs-euses et de participer pour la seconde fois au Marathon Beneva de Montréal, dans le cadre du volet caritatif « Du cœur à la course ».

Cette année, l'organisme a réussi à mobiliser 24 coureurs-euses qui avaient pour mission de récolter des fonds destinés à pour mission de récolter des fonds dans le cadre de la campagne majeure.

Au-delà de l'aspect financier, cette activité est aussi l'occasion d'accroître la visibilité de notre organisme et de sensibiliser un public plus large à notre mission. En effet, en rejoignant notre équipe, chaque coureur-euse devient ambassadeur-riche de notre cause en plus de collecter des fonds auprès de son entourage.

Une campagne de financement qui se termine avec succès

Lancée en 2020, la campagne majeure avait pour but de financer la construction du nouveau centre de jour de l'organisme sans à avoir à assumer une hypothèque qui aurait compromis ses opérations. L'objectif, d'abord fixé à 2 millions de dollars, a été élevé à 2,5 millions de dollars en raison de l'augmentation des coûts de construction.

C'est donc avec beaucoup de motivation et de persévérance que l'équipe administrative s'est efforcée de chercher et convaincre divers partenaires pour soutenir ce projet : Fondations, congrégations, entreprises, instances gouvernementales et individus.

Nous remercions de tout cœur tous les donateurs qui ont vu et compris le potentiel de ce nouveau centre de jour destiné à mieux desservir nos bénéficiaires et accueillir une clientèle sans cesse croissante.

La forte augmentation de la fréquentation de nos programmes et services dès l'ouverture du nouveau centre de jour confirme clairement le bien-fondé de ce projet et démontre que les investissements consentis répondent à des besoins réels, avec des retombées concrètes et mesurables.

S'ENGAGER

Au Sac à dos, il est possible de devenir bénévole pour quelques heures, une journée ou de manière plus régulière.

Pourquoi devenir bénévole ?

- ✓ **Faire une différence** : En vous engageant au Sac à dos, vous avez l'opportunité d'avoir un impact concret sur la vie des personnes en situation d'itinérance. Que vous aidiez à distribuer des repas chauds ou à organiser des événements communautaires, chaque contribution apportée compte.
- ✓ **Élargir vos horizons** : Le bénévolat vous fait vivre de nouvelles expériences et vous permet d'acquérir de nouvelles compétences. Que vous soyez un·e étudiant·e ou un·e professionnel·le, nous avons des opportunités adaptées à chacun·e.
- ✓ **Créer des liens** : Rejoindre notre équipe de bénévoles vous permettra de rencontrer des personnes partageant les mêmes valeurs et objectifs.

Comment vous inscrire ?

Contactez-nous : Envoyez-nous un courriel à info@lesacados.org pour exprimer votre intérêt à devenir bénévole.

Identifiez vos intérêts : Parlez-nous de vos compétences, de vos intérêts et du temps que vous pouvez consacrer au bénévolat. Au Sac à dos, il est possible de devenir bénévole pour quelques heures, une journée ou le temps d'une fin de semaine.

Rejoignez-nous dès aujourd'hui et faites partie du changement !



DES MAINS GÉNÉREUSES, DES CŒURS REMPLIS : DEVENEZ BÉNÉVOLE AU SAC À DOS ET PARTAGEZ LA CHALEUR HUMAINE !





**FAIRE UN DON, C'EST
SOUTENIR LA MISSION
DU SAC À DOS ET SURTOUT
PARTICIPER CONCRÈTEMENT
À CHANGER DES PARCOURS
DE VIE !**

COMMENT FAIRE UN DON

✓ **Par chèque** libellé au **Sac à dos** à envoyer au :
222, rue Sainte-Catherine Est Montréal, H2X 1L1

✓ **Par carte de crédit :**

Sur notre site web en cliquant sur Faire un don
<https://lesacados.org/faire-un-don>

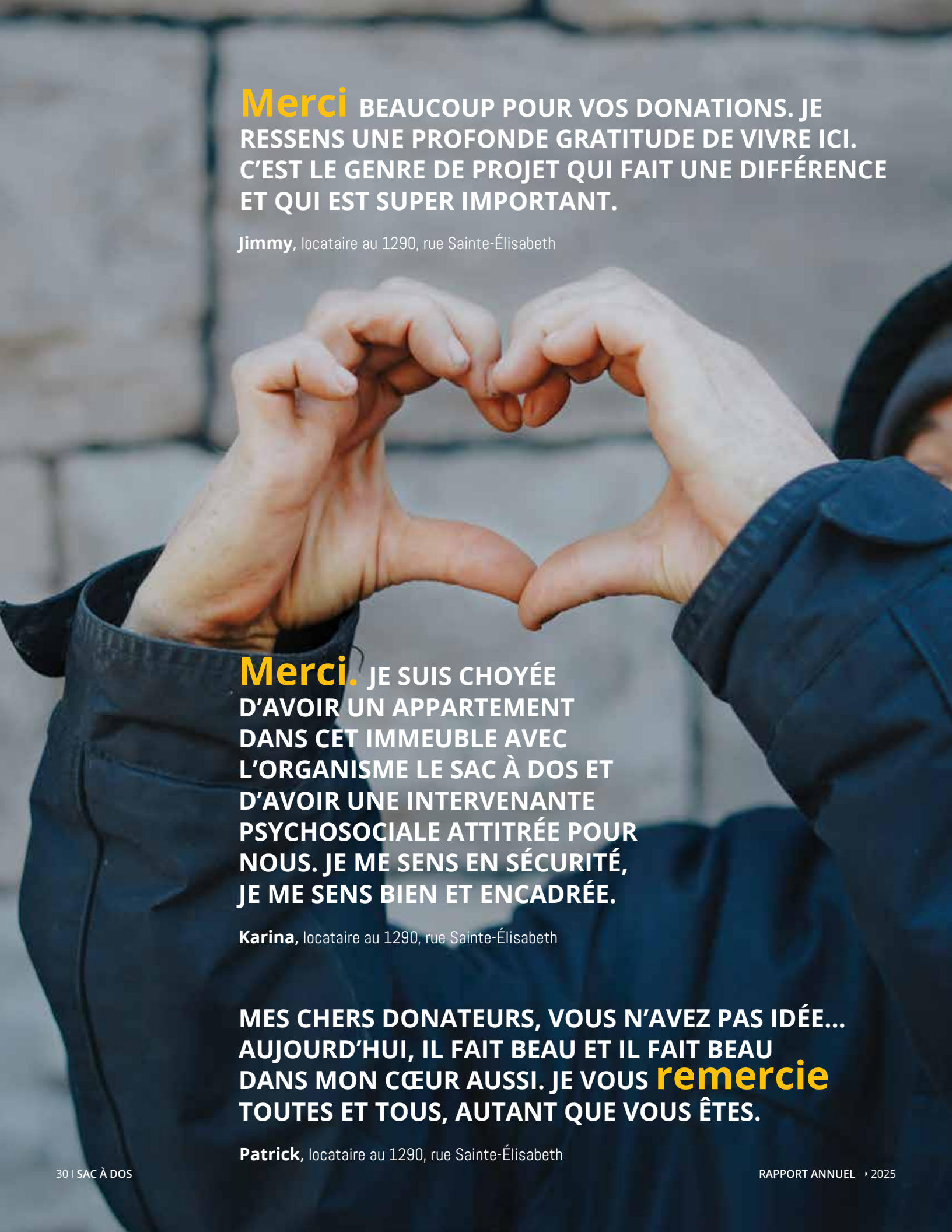
Sur Canadon : <https://www.canadahelps.org/fr/organismesdebienfaisance/le-sac-a-dos>



**Vous souhaitez organiser une
activité de collecte de fonds
ou faire du bénévolat ?**

Contactez-nous au **514 507-7015**

Le Sac à dos est un organisme de bienfaisance enregistré. Un reçu officiel pour fins d'impôt sera remis automatiquement à tous les donateurs pour les dons de plus de 25 \$.



Merci BEAUCOUP POUR VOS DONATIONS. JE
RESSENS UNE PROFONDE GRATITUDE DE VIVRE ICI.
C'EST LE GENRE DE PROJET QUI FAIT UNE DIFFÉRENCE
ET QUI EST SUPER IMPORTANT.

Jimmy, locataire au 1290, rue Sainte-Élisabeth

Merci. JE SUIS CHOYÉE
D'AVOIR UN APPARTEMENT
DANS CET IMMEUBLE AVEC
L'ORGANISME LE SAC À DOS ET
D'AVOIR UNE INTERVENANTE
PSYCHOSOCIALE ATTITRÉE POUR
NOUS. JE ME SENS EN SÉCURITÉ,
JE ME SENS BIEN ET ENCADRÉE.

Karina, locataire au 1290, rue Sainte-Élisabeth

MES CHERS DONATEURS, VOUS N'AVEZ PAS IDÉE...
AUJOURD'HUI, IL FAIT BEAU ET IL FAIT BEAU
DANS MON CŒUR AUSSI. JE VOUS **remercie**
TOUTES ET TOUS, AUTANT QUE VOUS ÊTES.

Patrick, locataire au 1290, rue Sainte-Élisabeth

REMERCIEMENT AUX PARTENAIRES, COLLABORATEURS ET DONATEURS

Les membres du CA et la direction générale du Sac à dos tiennent à exprimer leur profonde gratitude envers chaque individu, structure ou partenaire ayant collaboré avec notre organisme en 2025.

Naturellement, nos remerciements s'adressent aussi à nos employés·ées. Leur créativité, leur travail acharné et leur dévouement sont les piliers de notre succès. Merci, de contribuer, chaque jour à faire de notre organisme un lieu accueillant pour de nombreuses personnes en quête de chaleur humaine, de respect et de compréhension.

Nous remercions également les stagiaires de l'Université du Québec en Outaouais et de l'Université McGill pour les ateliers enrichissants menés au centre de jour et aux étudiants·es du Collège CDI et du Cégep du Vieux Montréal pour leur aide en intervention. Leur présence à nos côtés nous ont permis d'enrichir notre offre de services et de participer à l'animation de notre centre de jour.

Enfin, un grand merci aux bénévoles de Demers et Beaulne, Desjardins, Banque Nationale, Hydro Québec et l'Ordre honorable de l'oie bleue. Votre générosité et votre engagement envers notre cause ont été sincèrement appréciés.

Partenaires financiers et gouvernementaux

- Services Québec
- CIUSS du Centre-Sud-de-l'Île-de-Montréal
- Ville de Montréal
- Arrondissement Ville-Marie
- Cabinet du ministre Steven Guilbeault, circonscription de Laurier–Sainte-Marie
- Emploi et Développement social Canada
- Ministère de l'Emploi et de la Solidarité sociale
- Société d'habitation du Québec
- Office municipal d'habitation de Montréal



Contributeurs et partenaires de notre mission

- Moisson Montréal
- Second Harvest
- Fondation Jeanne-Esther
- Fondation Marcelle et Jean Coutu
- Fondation Écho

CONSEIL D'ADMINISTRATION

Le Sac à dos remercie son **conseil d'administration bénévole**

Jean-Charles Vinet, président

Sonia Carbonneau, vice-présidente

Alix-Ann Piché, trésorière

Stéphane Richer, secrétaire

Stefan Darko Germ, administrateur et représentant des locataires

Sylvio Bourdages, administrateur et représentant des locataires

Natasha McDonald, administratrice

ETATS FINANCIERS

	2025			2024	
	Le Sac à dos	Bullion	Maisonneuve	Total	Total
PRODUITS	\$	\$	\$	\$	\$
Subventions fédérales	292 252	-	-	292 252	127 700
Subventions provinciales	377 866	-	-	377 866	353 684
Subventions municipales	43 781	-	-	43 781	92 843
Contrats et ententes de services	618 134	-	-	618 134	577 318
Campagnes de financement et dons	107 576	-	-	107 576	102 654
Revenus d'intérêts et autres	81 006	4 181	12 180	97 367	45 532
Revenus de loyers	-	71 049	110 214	181 263	168 037
Revenus services à la clientèle - Contribution des usagers	-	6 300	14 620	20 920	20 596
Suppléments loyers SHQ	-	63 306	139 982	203 288	198 526
Subventions SHQ pour construction	617	28 623	55 130	84 370	84 370
	1 521 232	173 459	332 126	2 026 817	1 771 260
CHARGES					
Salaires ressources humaines à l'administration	1 001 149	-	-	1 001 149	887 641
Déplacements et séjours	2 359	-	90	2 449	3 151
Formations	79	1 019	1 246	2 344	5 283
Frais d'activités	183 390	64	698	184 152	137 301
Télécommunications	4 833	10 466	14 868	30 167	30 781
Location - Aménagement des bureaux	13 970	-	-	13 970	48 570
Publicité et promotion	7 634	-	-	7 634	10 299
Intérêts et frais bancaires	701	43	40	784	1 408
Honoraires professionnels	67 250	320	18 712	86 282	118 308
Autres dépenses d'administration	21 192	24	348	21 564	18 593
Conciergerie entretien - Ressources humaines	-	4 888	8 235	13 123	18 383
Entretien, fournitures et matériaux	100 561	16 099	30 141	146 801	58 407
Sécurité et surveillance	3 268	282	1 042	4 592	4 624
Électricité	12 840	14 685	39 598	67 123	52 548
Taxes municipales et scolaires	4 834	20 110	32 540	57 484	55 092
Primes d'assurances	8 413	10 551	20 038	39 002	18 489
Intérêts sur dette à long terme	-	36 322	39 199	75 521	75 873
Amortissements des immobilisations	20 030	55 280	102 531	177 841	164 925
Provisions sur créances douteuses	49 063	-	-	49 063	15 768
	1 501 566	170 153	309 326	1 981 045	1 725 444
EXCÉDENT (INSUFFISANCE) DES PRODUITS SUR LES CHARGES	19 666	3 306	22 800	45 772	45 816

NOTRE BELLE ÉQUIPE!

Un dévouement exemplaire pour améliorer les conditions de vie des personnes en situation d'itinérance, avec respect et bienveillance.



De gauche à droite : Valérie Méplon, Mathias Poisson, Josée Forget, Juliette Aird, Yohan Siksik, Katia Cunha, Frédéric Gagné, Joannie Leduc, Nicolas Gagnon, Élise Tessier et Jessyka Synnott. Absente de la photo : Maurice Copeland, Yaya Chang Dupuis, Chloé Saleur et Belaïd Taleb.



COORDONNÉES

222 rue Sainte-Catherine Est
Montréal (QC) H2X 1L1
514 393-8868

info@lesacados.org

REJOIGNEZ-NOUS

 @Le Sac à dos

 @lesacados__

 @ Le Sac à dos



Y entrer, c'est sortir de la rue